

Bilan Régions 2021

Assemblée Générale 2022

Association HyperSupers TDAH France

TABLE DES MATIERES

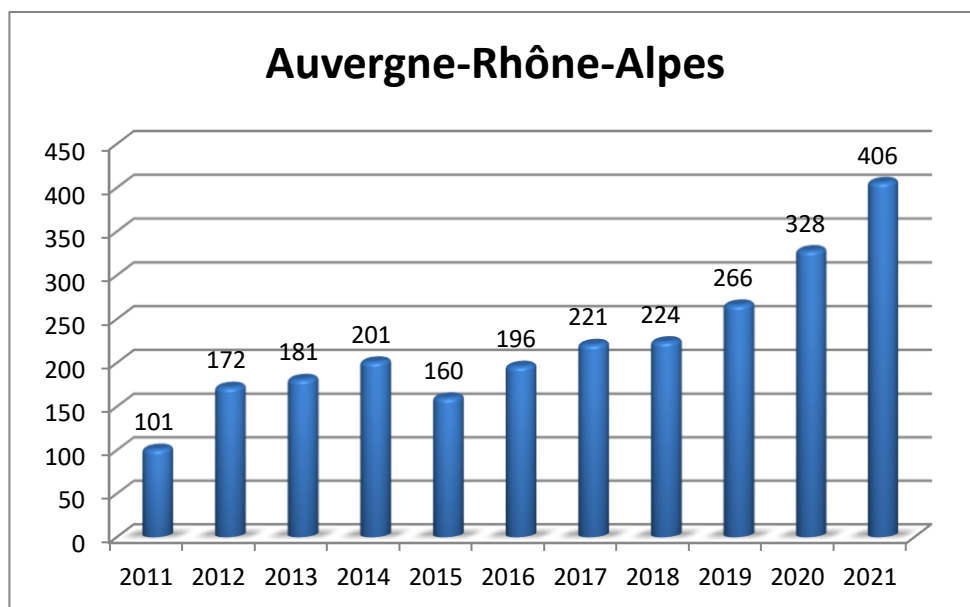
Table des matières.....	2
AUVERGNE-RHONE-ALPES.....	4
Isère 38 – 2 bénévoles (mais 1 seul bilan)	4
Rhône 69 - Savoie 73 - Haute-Savoie 74 – 4 bénévoles	5
CANTAL 15 – PUY DE DOME 63	7
BOURGOGNE-FRANCHE-COMTE	12
BRETAGNE	13
Ille et Vilaine 35 – 1 bénévole.....	13
CENTRE-VAL DE LOIRE	15
GRAND-EST.....	16
Meuse 55 – 1 bénévole	16
Vosges 88 – 1 bénévole	17
HAUTS-DE-FRANCE.....	18
Aisne 02 – 1 bénévole	18
ILE DE FRANCE	19
Paris 75.....	20
Seine et Marne 77 – 1 bénévole	20
Yvelines 78 – 4 bénévoles.....	22
Essonne 91 – 2 bénévoles.....	27
Hauts de seine 92 – 4 bénévoles.....	30
Seine Saint Denis 93 – 1 bénévole	31
Val de Marne 94 – 2 bénévoles.....	31
Val d’Oise 95 – 1 bénévole	32
NORMANDIE.....	33
Calvados 14 – 1 bénévole	33
Eure 27 – 1 bénévole.....	34
NOUVELLE AQUITAINE	35
Gironde 33 – 1 bénévole	35
OCCITANIE	36
Haute Garonne 31 – 1 bénévole	37
PAYS DE LOIRE	38
Loire Atlantique 44 – 1 bénévole	38

BILAN MORAL DES REGIONS-HyperSupers - TDAH France 2021

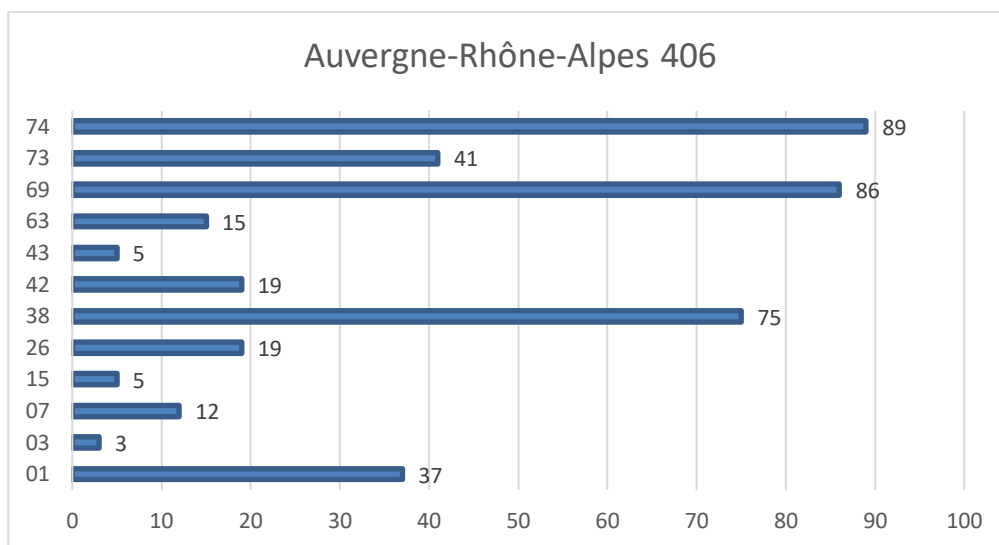
PROVENCE ALPES COTE D'AZUR	40
Alpes de Haute Provence 04 – Vaucluse 84 - 1 bénévole	40
Alpes Maritimes 05 – 2 bénévoles	41
CORSE DOM-TOM ETRANGER.....	41
Français résidant à l'étranger 00 – 1 bénévole	42
Groupe GSP-CM (Groupe de soutien par les pairs) 2021	44

AUVERGNE-RHONE-ALPES

GRAPHIQUE REGION AUVERGNE RHÔNE ALPES DES ADHESIONS 2011 - 2021



GRAPHIQUE REGION AUVERGNE RHÔNE ALPES DES ADHESIONS 2021 PAR DEPARTEMENT



Isère 38 – 2 bénévoles (mais 1 seul bilan)

AIDE APPOREE LOCALEMENT AUX FAMILLES

Je réponds par mail uniquement. En 2021, j'ai traité

- Demandes par mail : 60.
- Réponses à des demandes par téléphone lors de la permanence du vendredi matin pendant l'opération SOS Rentrée Scolaire: j'ai traité environ 20 demandes par téléphone en un mois : pour conseiller au mieux, ou avoir plus d'informations sur

BILAN MORAL DES REGIONS-HyperSupers - TDAH France 2021

ce qui m'était expliqué, ou parce que c'était urgent avant une réunion avec un directeur de collège et les parents par exemple.

Je n'ai pas fait de suivi MPDH. Je fais suivre les liens reçus par l'association et conseille d'adhérer et d'utiliser les forums de l'association. En effet, je ne me sens pas compétent (hors conseils pour les premières démarches). J'oriente ces dossiers sur d'autres bénévoles ou je demande conseil à la coordinatrice, Claudine, qui supervise la région Auvergne Rhône Alpes.

PROJETS POUR L'ANNEE 2022

Poursuivre mon bénévolat en l'état.

THILL Jean Marc – 38

Rhône 69 - Savoie 73 - Haute-Savoie 74 – 4 bénévoles

AIDE APPORTEE LOCALEMENT AUX FAMILLES RHONE ISERE

Mon bénévolat ne concerne que les adultes. Je réponds par mail uniquement sur les départements du Rhône (69) et de l'Isère (38). Comme il n'y a pas de bénévole sur le Puy-de-Dôme, j'ai donc également reçu des contacts sur ce département.

Nombre de Mails traités par département :

- Rhône : 193
- Puy-de-Dôme : 10
- Isère : 69

DEMARCHES FAITES AUPRES DES MEDECINS, HOPITAUX POUR FAIRE CONNAITRE L'ASSOCIATION, RENCONTRES, ETC.

J'ai rencontré une neuropsychologue à Lyon spécialisée dans le TDAH, l'autisme et le HPI chez l'adulte.

PROJETS POUR L'ANNEE 2022

Je quitte mon bénévolat pour raisons personnelles.

CATELLE Alexy – 69, 38

AIDE APPORTEE LOCALEMENT AUX FAMILLES HAUTE SAVOIE

Sur le 74, je réponds aux demandes (enfants et adultes) par mail dans un premier temps et le plus souvent avec un échange téléphonique, voire plusieurs, dans un second temps. Il y a de plus en plus de demandes concernant les diagnostics pour adultes avec recherche de spécialistes.

Pour les familles, la demande majoritaire est sur le parcours de soin (recherche de spécialistes, prises en charge adaptées) ainsi que des questionnements sur les traitements par méthylphénidate. Il y a également beaucoup de demandes concernant les aménagements à l'école, et des demandes d'aide concernant les dossiers MDPH (AEEH, AVS, PPS).

BILAN MORAL DES REGIONS-HyperSupers - TDAH France 2021

Je participe quotidiennement aux échanges sur le forum Facebook (familles et adultes) de l'association et les questions qui reviennent le plus souvent portent sur l'éducation au quotidien, la scolarité, notamment l'accompagnement scolaire et les devoirs du soir, les soins : les différentes thérapies, le traitement médicamenteux et des craintes exprimées à ce propos, de la recherche d'un professionnel pour un diagnostic, d'un psychologue pour un accompagnement, de thérapies de groupe, d'un neuropsychologue pour la réalisation de bilan ou de remédiations cognitives. Il y a également de plus en plus de questionnements sur l'alimentation, les troubles de sommeil et les compléments alimentaires.

Il y a également une problématique qui revient de plus en plus que ce soit sur le terrain ou sur les forums concernant les IP (informations préoccupantes) provenant de l'EN ou des CMP ou des services hospitaliers.

MANIFESTATIONS ORGANISEES

- Juin 2021 : Pique-nique des familles et adultes comme chaque année à la base de Loisirs de Rumilly. Moment très attendu et très apprécié par tous petits et grands, aussi bien les participants que les bénévoles. C'est également un moment d'échange entre bénévoles. C'est toujours un moment fort et riche et de partage.

TRAVAIL AVEC LES AUTRES ASSOCIATIONS EN LOCAL

- Septembre 2021 : Tenue d'un stand au Forum des Associations d'Annecy (1 journée), avec Claudine et Angélique. A noter : un moment très fort avec un papy venu spécialement nous remercier de notre travail et de notre investissement ainsi que des progrès obtenus pour les enfants au niveau scolaire. Il nous a raconté son parcours scolaire et de la souffrance qu'il n'a jamais pu oublier malgré son naturel très enjoué et très positif.
- Octobre 2021 : Tenue d'un stand à la Journée des Dys à Lyon (1 journée), en binôme avec Claudine et sans renfort possible en raison des protocoles sanitaires. Malgré une baisse importante de la fréquentation, l'afflux sur le stand a tout de même été constant. La journée a accueilli 1500 visiteurs.
- Novembre 2021 : Tenue d'un stand au Salon Parenthousiastes (2 jours) au Casino d'Aix les Bains, avec Claudine et quelques renforts d'autres bénévoles le samedi et le dimanche matins.

INTERVENTIONS EN MILIEU PERISCOLAIRE

- Février 2021 : sensibilisation au TDAH pour le personnel (animateurs) de centre aéré en binôme avec Claudine à la demande de la FOL74 (Fédération des Œuvres Laiques de Haute Savoie).

PROJETS POUR L'ANNEE 2022

Je souhaite reproduire les événements de 2021 (Pique-nique des familles, forum des associations (Annecy), journée des Dys à Lyon...).

J'espère que l'on pourra à nouveau proposer des rencontres familles et adultes en présentiel.

CREPIN Florence – 74

AIDE APPORTEE LOCALEMENT AUX FAMILLES HAUTE SAVOIE

Je réponds par courriel aux familles contactant l'association via notre site internet depuis fin novembre 2021. Je ne traite pour l'instant que les demandes concernant les enfants.

Pour la Haute-Savoie, j'ai reçu que 6 demandes entre fin novembre et fin décembre.

Sur les sollicitations de Delphine (bénévole 69), j'ai également traité 2 demandes du 69 qui portaient spécifiquement sur un besoin d'assistance pour faire des dossiers de 1^{ère} demande auprès des MDPH.

Je participe -dans la mesure du possible et de l'aide que je pense pouvoir apporter- aux échanges entre bénévoles lorsqu'ils sollicitent par mail le réseau de bénévoles.

MANIFESTATIONS ORGANISEES

- Septembre 2021 : J'ai participé au Forum des Associations d'Annecy en compagnie de Claudine et Florence (bénévoles également sur le 74). Nous avons tenu un stand pour toute personne désireuse de connaître l'association et/ou de s'informer sur le TDAH. Bénévole depuis peu, j'ai ainsi pu voir comment Florence et Claudine informaient les gens et répondaient à leurs questions.

J'ai moi-même pu participer à ces échanges. Nous avons également recueilli les coordonnées de professionnels désireux de faire connaître leur(s) activité(s) pour accompagner les personnes (enfants et/ou adultes) ayant un TDAH ou leurs familles.

- Novembre 2021 : j'ai participé à la première édition du Salon de la Parentalité qui s'est tenue au Casino Aix-les-Bains le samedi 6 et le dimanche 7 novembre 2021, avec Claudine, Florence et une autre bénévole du 38. Pour ma part, je n'étais présente que le samedi. Les activités étaient les mêmes que pour le forum des associations. Nous avons cependant rencontré et échangé avec davantage de professionnels (dont nous avons recueilli les coordonnées).

PROJETS POUR L'ANNEE 2022

Poursuivre mon bénévolat et participer au groupe de travail de la HAS (Haute Autorité de Santé)

LEGER Angélique - 74

CANTAL 15 – PUY DE DOME 63

AIDE APPORTEE LOCALEMENT AUX FAMILLES

Cette année, j'ai répondu à 65 mails et à 25 appels téléphoniques. Il existe très peu de ressources médicales sur ces deux départements.

En ce qui concerne les adultes, j'oriente les personnes systématiquement vers la bénévole de Lyon, n'ayant aucune possibilité de les aider localement.

PROJET POUR L'ANNEE 2022

Poursuivre mon bénévolat actuel.

MAGNE Fanny - 15, 63

SUR L'ACTIVITE BENEVOLE 2021 ET COORDINATRICE DANS LA REGION AUVERGNE RHONE ALPES :

L'activité associative de l'année 2021 a été à nouveau impactée (toutefois dans une moindre mesure qu'en 2020) par la crise sanitaire. Grâce aux webinaires organisés par l'association en nationale et quelques événements locaux en présentiel, le renfort de nouveaux bénévoles, les adhésions sur la région AURA ont bien progressé (environ + 23%).

De nouvelles bénévoles ont rejoint l'association à l'automne 2021 : 1 sur le 74, 2 sur le 69. Cela permet de mieux répartir les demandes, de mieux y répondre et d'affirmer notre présence sur le terrain auprès des patients et leurs familles. A déplorer toutefois : 2 départs de bénévoles sur le 38 et le 69.

En tant que Coordinatrice du bénévolat de toute la région Auvergne Rhône Alpes, j'anime en distanciel (messagerie instantanée commune) la plupart du temps, l'équipe des bénévoles terrain.

Outre mon bénévolat terrain, en tant que membre du Conseil d'Administration, Vice-Présidente, je participe activement à la vie quotidienne et la gestion de l'association, à ses projets, auprès de la Présidente, Christine Gétin.

AIDE APPORTEE LOCALEMENT AUX FAMILLES

Mon bénévolat s'est fait pratiquement exclusivement à distance cette année. Je réponds aux mails des personnes vivant dans le 42, 69 et 74. Je traite les demandes concernant les enfants et les adultes. Le nombre de mails reçus cette année est en forte progression (je reçois en moyenne 40 mails par mois) et 80 % des demandes concernaient des adultes en recherche de diagnostic et d'un parcours de soin. Le parcours des enfants serait-il enfin plus facile d'accès ? Le déploiement des PCO (plateformes de coordination et d'orientation) pour les 0-7 ans a certainement permis cela. A ces demandes initiales, s'ajoutent celles qui me parviennent dans le cadre d'un suivi de situation ou d'un complément d'information.

Pour les enfants, les demandes portent principalement sur :

- La recherche d'un diagnostic
- La recherche de professionnels (pour le diagnostic voire les prescriptions, et suivi psy)
- Les problèmes liés à l'école et au collège (demande ou respect des aménagements, avertissements ou conseils de discipline, exclusions, volume du travail donné)
- La vie quotidienne en famille : difficultés de comportements, liens sociaux, difficultés avec la fratrie, autorité parentale mise à mal...
- Le retentissement du TDAH pour la santé : troubles du sommeil, tics, comportements alimentaires, mises en danger de l'enfant ou l'adolescent.
- L'épuisement parental : burn out, recherches de solution de répit, difficultés du couple, l'impact sur l'activité professionnelle.

- Les informations préoccupantes (IP) demandées par l'établissement scolaire, ou le médecin.

Pour les adultes, les demandes portent sur :

- Recherche d'un spécialiste pour le diagnostic
- Recherche d'aides (psy, coach, praticiens) et de solutions pour améliorer la qualité de vie en général (difficultés professionnelles, personnelles, sentimentales, addictions...).

Je note cette année des demandes d'étudiants jeunes adultes qui se trouvent en difficulté pour leurs études et qui n'arrivent plus à compenser leur trouble. Ils cherchent un spécialiste pour une prescription ou de l'aide.

Tous ces sujets demandent un investissement personnel important pour les traiter correctement, proposer des solutions concrètes, apaiser les personnes, leur apporter une information éclairée locale sur les possibilités qui s'offrent à elles.

Je joins à mes mails beaucoup de documents issus de l'association ou pas : extraits de notre site internet, articles de journaux, recommandations de livres thématiques, documents de l'Education Nationale ou de Centres hospitaliers, liste de liens vidéo. Ces ressources documentaires communiquent de l'information sur le TDAH et les comorbidités, son retentissement, mais aussi sur le traitement, la scolarité, des conseils d'éducation, de vie quotidienne...etc.

Je modère régulièrement nos forums Facebook en intervenant pour rappeler la charte de fonctionnement, ou donner des précisions sur un sujet précis, recommander une lecture...etc.

Beaucoup des membres de nos forums cherchent des professionnels compétents sur le sujet du TDAH, que ce soient les parents ou les adultes. Ces professionnels ne sont pas suffisamment nombreux pour répondre aux besoins de ma région.

Etat des lieux des ressources médicales :

Il est évident que les parcours de soin sont insuffisamment fléchés en France, qu'il y a d'énormes carences de gens formés et compétents, et de grandes disparités territoriales.

Ainsi, dans le Cantal, la Loire, l'Ain, il n'y a pratiquement pas de consultations accessibles enfants ou adultes.

Dans l'Ain, il n'y a rien du tout (ni pour les enfants, ni pour les adultes). Les personnes doivent aller à Lyon.

A ce jour, en Savoie et Haute Savoie, il n'y a pas de spécialiste du TDAH Adulte. Les patients sont contraints de consulter à Lyon, voire Genève. Sur le Rhône, il existe un service hospitalier au Vinatier dédié au TDAH adulte dans son ensemble. Malheureusement, ce service refuse régulièrement de nouveaux patients faute de place et les rares rendez-vous donnés sont très lointains.

Seuls deux neurologues en libéral peuvent encore recevoir les patients adultes sur Lyon. Toutefois, ils ne peuvent prendre en compte la globalité du retentissement du TDAH dans la vie quotidienne d'un adulte. Les consultations laissent souvent les patients démunis et insatisfaits. A noter : ces deux spécialistes sont proches de la retraite. Quand ils partiront, la situation sera encore plus difficile.

BILAN MORAL DES REGIONS-HyperSupers - TDAH France 2021

À Lyon également, un psychiatre en libéral a fermé ses consultations TDAH adulte car il a trop de patients.

Les ressources médicales pour les enfants sont un peu mieux, dans le sens où la Savoie, la Haute Savoie, l'Isère, le Rhône proposent des consultations hospitalières (avec des délais certes, mais elles existent). De même, certains pédiatres de ville (trop rares) acceptent aussi les consultations pour les enfants avec TDAH.

Le déploiement des PCO 0-7 ans a amélioré l'accès au diagnostic et aux suivis ; celui des PCO pour les 7-12 ans est très attendu !

Dans mon activité Bénévole, une nouveauté au printemps 2021 : l'animation en distanciel de sessions d'intégration des nouveaux bénévoles arrivant dans l'association. En effet, les nouveaux bénévoles ne savent pas toujours au début comment répondre aux personnes, les aider. Ils ne connaissent pas forcément les ressources existantes au sein de l'association.

Ces sessions ont pu exister grâce à la création collective d'un Power Point dédié qui inclue une présentation de l'association, un ensemble d'informations, de conseils et d'outils très utiles au démarrage d'un bénévolat. De plus, ces sessions permettent de faire connaissance et de briser la solitude des personnes sur leur département.

Christine Gétin et moi-même avons pu en animer deux en 2021. Ces sessions sont très appréciées des bénévoles. Bien entendu, elles seront à nouveau proposées en 2022.

Afin d'agrandir l'équipe des bénévoles de la région ou d'autres régions quand on me le demande, je fais les entretiens de recrutement des candidats, en général par Zoom. Cette année, j'ai procédé à 6 entretiens.

MANIFESTATIONS ORGANISEES

Cette année, il a été possible de participer :

- **En septembre 2021** : au Forum des Associations d'Annecy (1 journée). Nous y participons depuis de nombreuses années. C'est l'occasion de rencontrer des personnes du département, d'informer de nouvelles personnes sur notre existence et l'aide apportée. Nous accueillons également des professionnels de santé. Beaucoup de demandes portent sur les problèmes de scolarité et les difficultés à la maison (comportements, organisation, fratrie...).
- **En octobre 2021** : tenue d'un stand avec 1 seule autre bénévole (quota imposé par l'organisateur). 1 500 visiteurs se sont rendus à cette manifestation. J'ai pu organiser une conférence durant la journée, avec l'intervention d'un neuropsychologue. La conférence a accueilli plus de 100 personnes (malgré les quotas de fréquentation imposés par la situation sanitaire).
- **En novembre 2021** : tenue d'un stand sur le week-end au Salon PARENTHOUSIASTES à Aix les Bains. Ce salon a accueilli énormément de parents et familles. Nous avons été très sollicités pour de l'information sur le TDAH, les aides possibles, les ressources locales...etc.

TRAVAIL AVEC LES AUTRES ASSOCIATIONS EN LOCAL

Comme chaque année maintenant, j'interviens sur demande de la Fédération des Œuvres Laïques de Haute Savoie (FOL74), auprès de groupes d'animateurs de centres de loisirs

BILAN MORAL DES REGIONS-HyperSupers - TDAH France 2021

pour des actions de sensibilisation au TDAH, afin de favoriser l'accueil des enfants présentant le trouble.

- **Pour FOL 74**, j'ai fait 5 interventions dont 2 en distanciel. Chaque groupe compte entre 12 et 25 participants selon les sessions. Mes interventions durent en moyenne 2H30 à 3H00.
- **FCPE Haute Savoie** : 1 intervention en distanciel pour leurs adhérents (événement en direct sur leur page Facebook)
- **ANPEIP 69** (Association Nationale des Parents d'Enfants Intellectuellement Précoces) : 1 intervention en distanciel (100 participants)

DEMARCHES FAITES AUPRES DES MEDECINS, HOPITAUX POUR FAIRE CONNAITRE L'ASSOCIATION, RENCONTRES, ETC.

En septembre, j'ai eu un long entretien avec **le professeur Stéphane Cabrol du CRA de Bassens** (Centre référent Autisme). Le professeur Cabrol est responsable également de l'activité des PCO de Savoie et Haute Savoie. Nous avons pu faire le point sur la situation des familles, le parcours de soin proposé par les PCO, le nombre de dossiers traités...etc.

En décembre, nous avons pu faire connaissance en distanciel de l'équipe médicale et paramédicale du **CLEA (Centre Lyonnais des Emotions et des Apprentissages)**.
<https://sbd-clea.fr/la-clinique/presentation/>

Cet hôpital de jour propose beaucoup de prises en charge tenant compte des besoins des personnes, pour les enfants, mais aussi les parents. Ce fut une réunion très riche en échanges d'informations et de pratiques. Une rencontre au CLEA a été fixée avec la bénévole du Rhône.

J'ai également été interviewée en tant que parent d'enfant TDAH pour le magazine de santé de la région Auvergne Rhône Alpes qui est disponible dans tous les établissements de santé et de soin, mais aussi accessible en version numérique.

PROJETS POUR L'ANNEE 2022

Maintenir et enrichir mon activité bénévole au sein de l'association, tant localement que sur les besoins nationaux.

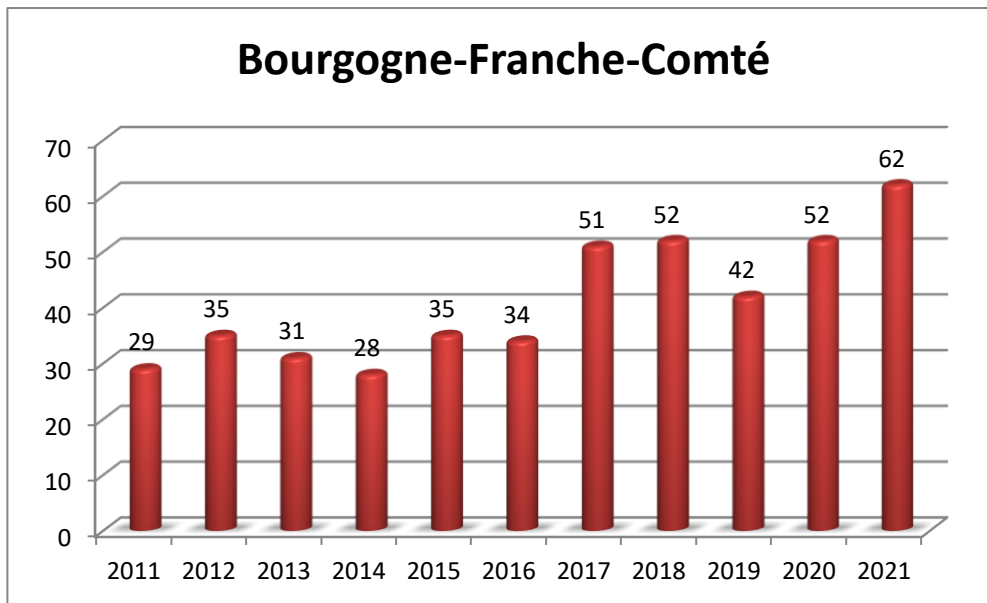
Revenir aux réunions de parents et d'adultes en présentiel.

Recruter d'autres bénévoles car plusieurs départements de la région n'ont pas de bénévole.

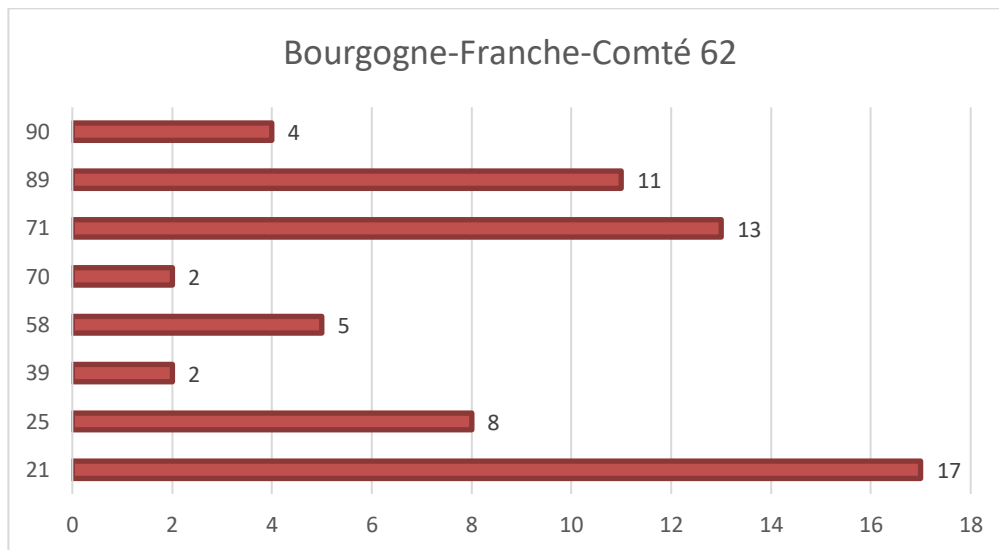
CASAVECCHIA Claudine – 42, 69, 74

BOURGOGNE-FRANCHE-COMTE

GRAPHIQUE REGION BOURGOGNE FRANCHE COMTE DES ADHESIONS 2011 - 2021



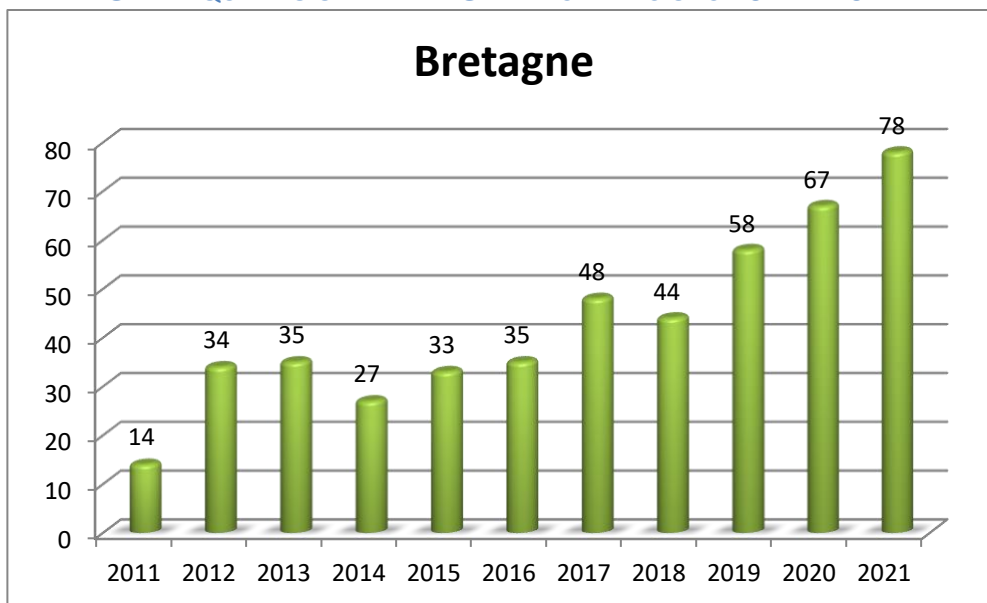
GRAPHIQUE REGION BOURGOGNE FRANCHE COMTE DES ADHESIONS 2021 PAR DEPARTEMENT



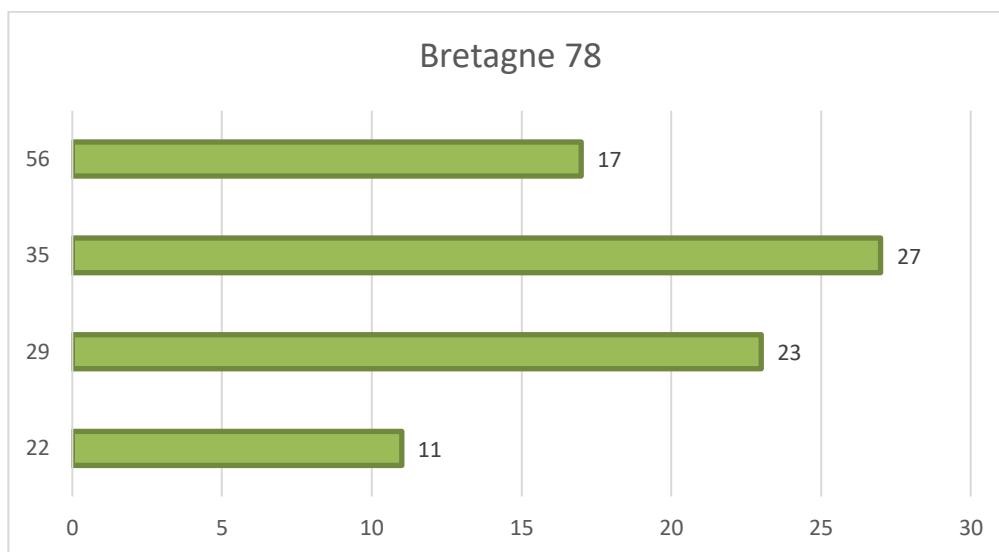
Nous avons besoin de bénévoles sur cette région.

BRETAGNE

GRAPHIQUE REGION BRETAGNE DES ADHESIONS 2011 - 2021



GRAPHIQUE REGION BRETAGNE DES ADHESIONS 2021 PAR DEPARTEMENT



Nous avons besoin de bénévoles sur cette région.

Ille et Vilaine 35 – 1 bénévole

AIDE APPORTEE LOCALEMENT AUX FAMILLES

J'assure une permanence téléphonique pour les départements bretons et une partie de la Normandie quatre matinées par semaine. Les appels reçus concernent la recherche d'un spécialiste pour un diagnostic et le parcours de soin, tant pour les adultes que pour les enfants.

Concernant les enfants je constate que de moins en moins souvent les parents se plaignent des aménagements scolaires, cependant, la prise en charge médicale interroge les

BILAN MORAL DES REGIONS-HyperSupers - TDAH France 2021

parents. En effet, on remarque les difficultés lors de la prise de rendez-vous, les délais sont longs et à présent l'utilisation des plates-formes est peu conviviale pour certaines personnes. Dans le secteur privé, peu de pédopsychiatres et psychiatres connaissent le TDAH.

Cette année, les jeunes adultes TDAH ont été plus nombreux à appeler. Leur désarroi est certain puisque qu'ils ne bénéficient pas de soin adapté.

J'ai reçu plusieurs familles qui avaient besoin d'être rassurées sur le devenir de leur enfant.

TRAVAIL AVEC LES AUTRES ASSOCIATIONS EN LOCAL

En assistant aux réunions de la plate-forme de coordination et d'orientation lorsque je suis conviée, soit en présentiel, soit en visio-conférence.

DEMARCHES FAITES AUPRES DES MEDECINS, HOPITAUX POUR FAIRE CONNAITRE L'ASSOCIATION, RENCONTRES, ETC.

J'ai tenté de me rapprocher d'un cabinet pluridisciplinaire afin d'élargir mon réseau de professionnels de santé, en vain. L'accueil, plus que grossier ne m'a pas encouragée à persévérer.

Je tiens à faire une remarque sans doute hors sujet mais qui me semble importante. Je fais face, depuis peu, à des appels émanant de cabinets de « médecines parallèles ». Ce type de démarches, qui étaient anecdotiques auparavant commence à être trop nombreuses et inopportunes.

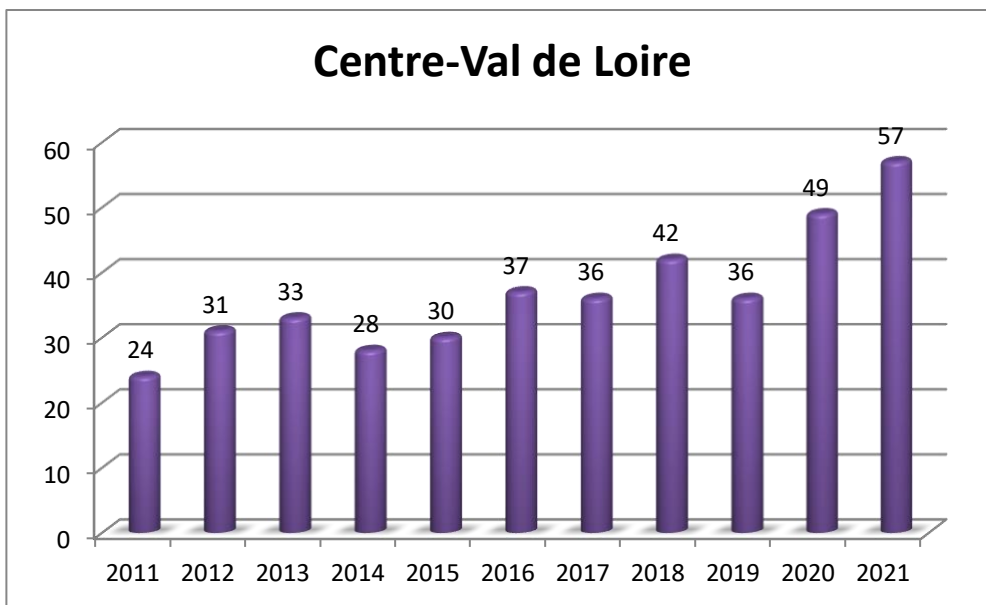
PROJET POUR L'ANNEE 2022

Poursuivre mon bénévolat en continuant d'assurer une permanence.

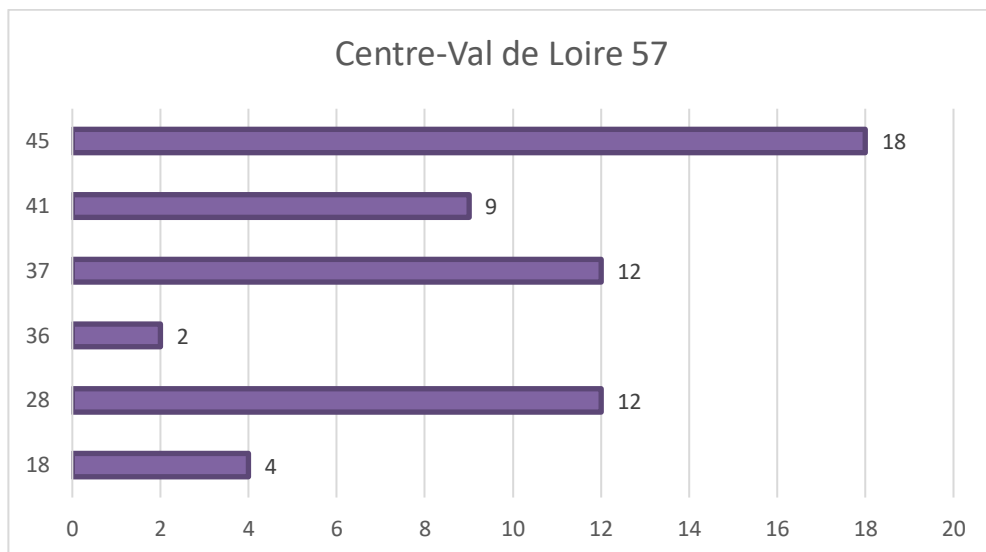
PETIT Laurence – 35

CENTRE-VAL DE LOIRE

GRAPHIQUE REGION CENTRE VAL DE LOIRE DES ADHESIONS 2011 - 2021



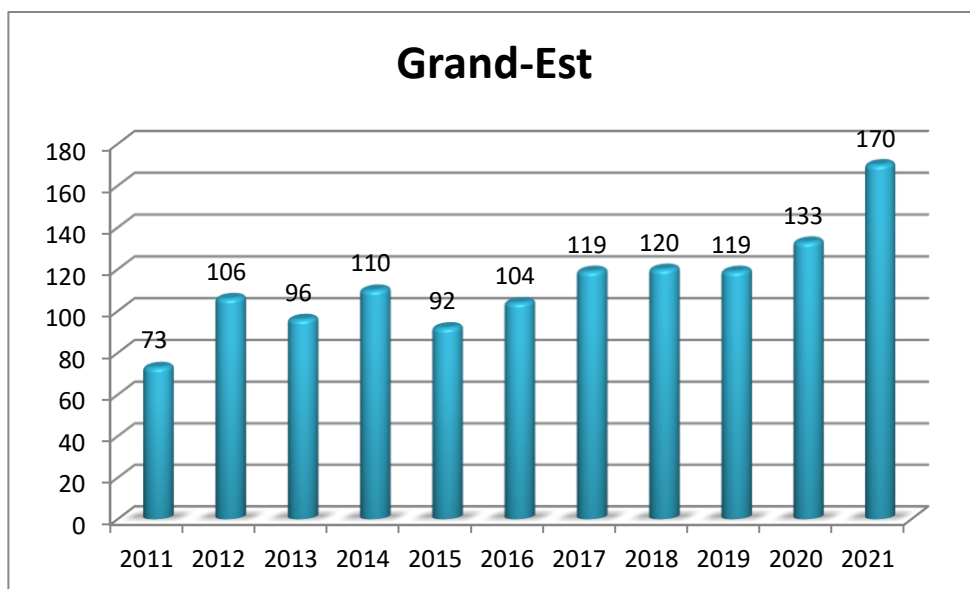
GRAPHIQUE REGION CENTRE VAL DE LOIRE DES ADHESIONS 2021 PAR DEPARTEMENT



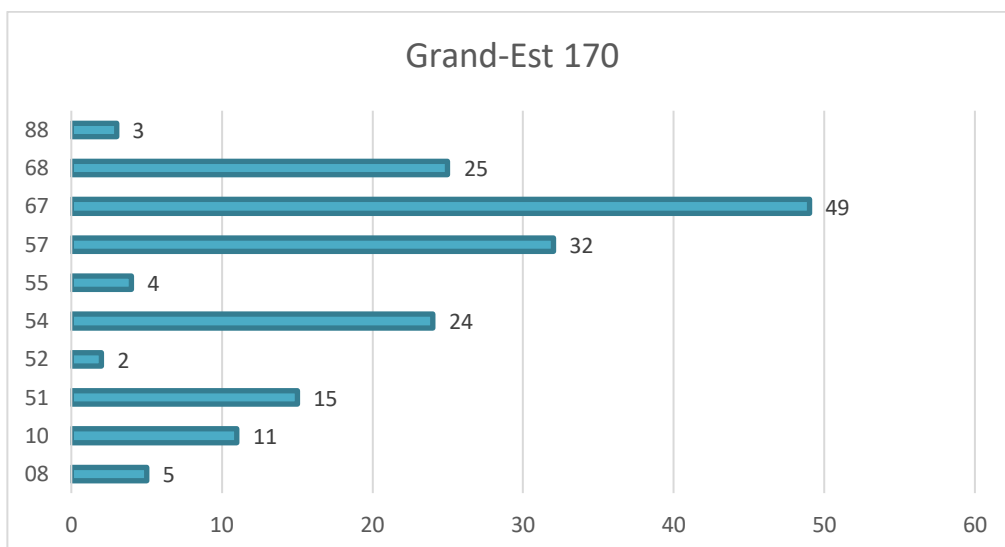
Nous avons besoin de bénévoles sur cette région.

GRAND-EST

GRAPHIQUE REGION GRAND-EST DES ADHESIONS 2011 - 2021



GRAPHIQUE REGION GRAND-EST DES ADHESIONS 2021 PAR DEPARTEMENT



Nous avons besoin de bénévoles sur cette région.

Meuse 55 – 1 bénévole

AIDE APPORTEE LOCALEMENT AUX FAMILLES

Sur le département de la Meuse (55), J'assure une permanence téléphonique chaque vendredi de 18h à 20h.

Les demandes reçues concernent des enfants non diagnostiqués, ou diagnostiqués depuis peu. Des familles en attendant de diagnostic. Certaines familles rencontrent des difficultés au seins des écoles de leur enfant (non-respect du PAP ou du PPS).

J'ai également reçu des demandes pour des enfants scolarisés à la maison.

PROJET POUR L'ANNEE 2022

Continuer à assurer une permanence téléphonique 1 jour par semaine.

DELACROIX Lise - 55

Vosges 88 – 1 bénévole

AIDE APPORTEE LOCALEMENT AUX FAMILLES

Aucune permanence téléphonique mais réponse aux demandes par mail.

Encore 50% des demandes ne contiennent quasiment pas de texte (« j'ai besoin d'aide ») et quand on leur pose des questions un peu plus ciblées il n'y a aucune réponse ! C'est bien décourageant...

D'autres personnes sont plus pertinentes, et à force qu'elles répondent aux questions on arrive à des solutions (qui finissent bien souvent par une consultation/diagnostique)

J'ai de plus en plus le sentiment que nous habitons un désert médical (en tous cas pour le TDAH) car peu de médecins vers lesquels renvoyer les personnes. Sans compter les personnes refusant d'aller voir les médecins étrangers car elles « ne les comprennent pas »

J'ai transféré des demandes à Muriel car je ne savais pas y répondre (aide pour dossier MDPH, démarches de diagnostic dans un autre département)

Une personne travaillant pour le GRETA Lorraine Sud et proposant des formations continues auprès des assistantes maternelles des Vosges a demandé un support => je l'ai renvoyée vers Muriel

Beaucoup de renvoi vers le forum de discussions FB, les personnes sont encore plus en proie à l'incertitude en cette période « trouble »

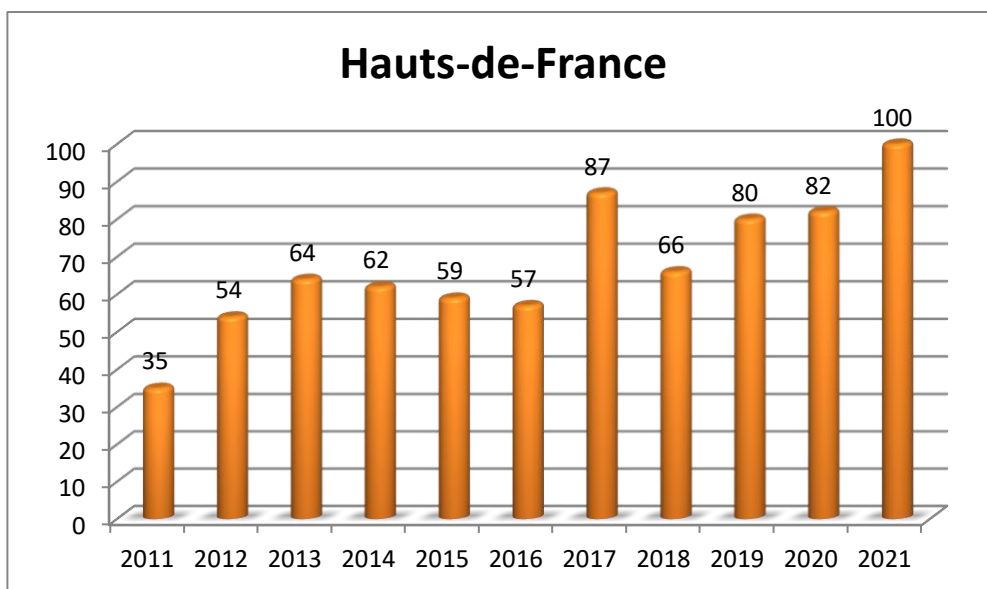
PROJET POUR L'ANNEE 2022

Aucune visibilité donc difficile de se projeter.

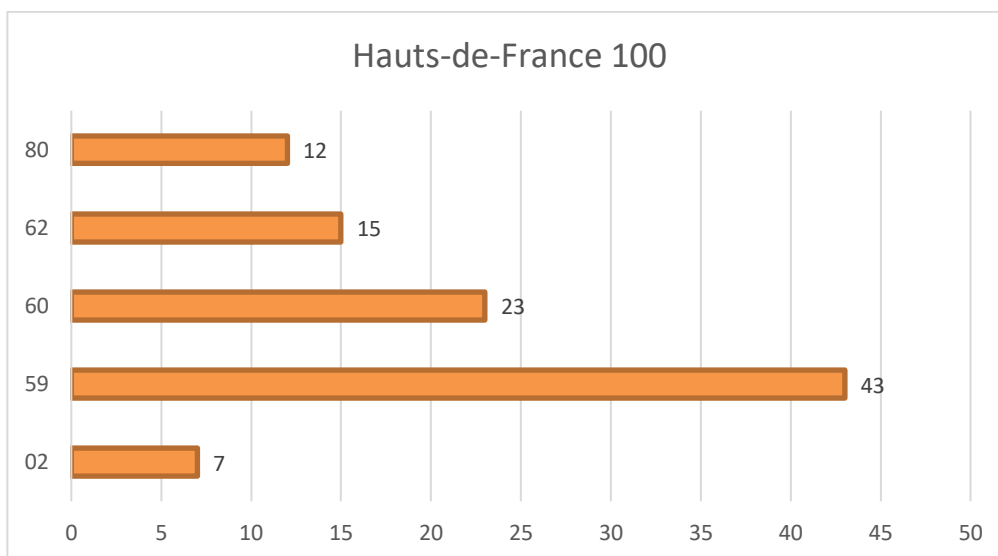
GRENIER Anita – 88

HAUTS-DE-FRANCE

GRAPHIQUE REGION HAUTS DE FRANCE DES ADHESIONS 2011 - 2021



GRAPHIQUE REGION HAUTS DE FRANCE DES ADHESIONS 2021 PAR DEPARTEMENT



Nous avons besoin de bénévoles sur cette région.

Aisne 02 – 1 bénévole

AIDE APPORTEE LOCALEMENT AUX FAMILLES

Sur le département 02, j'assure une permanence par mail. Les demandes reçues concernent essentiellement : le parcours pour obtenir un diagnostic, l'orientation vers des professionnels informés du TDAH (médecin, paramédicaux), des conseils pour gérer le quotidien.

J'ai été contactée par plus de 140 familles cette année de tous départements (02, 60, 80, 59, 62) pour un traitement d'environ 350 mails cette année.

BILAN MORAL DES REGIONS-HyperSupers - TDAH France 2021

Après un premier contact par mail, si la réponse n'est pas suffisante, nous poursuivons nos échanges soit par téléphone soit par mail, selon les souhaits de la famille. Ces échanges permettent d'échanger sur des adaptations à l'école ou à la maison, sur les adaptations possibles à l'école, sur l'évolution de l'enfant. J'accompagne certaines familles à remplir les dossiers MDPH.

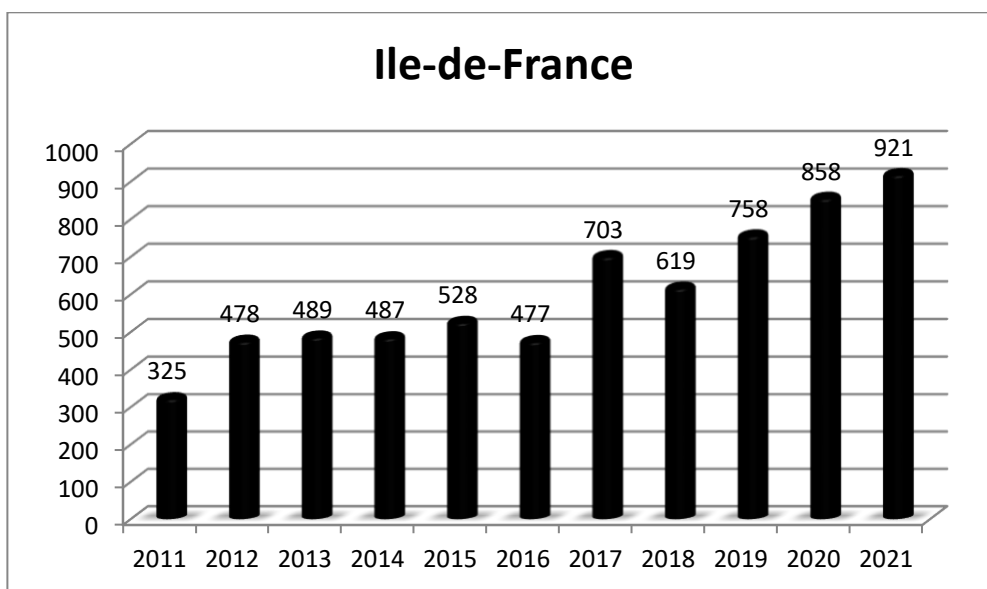
PROJET POUR L'ANNEE 2022

Pour cette nouvelle année, je souhaite continuer d'assurer une permanence par mail.

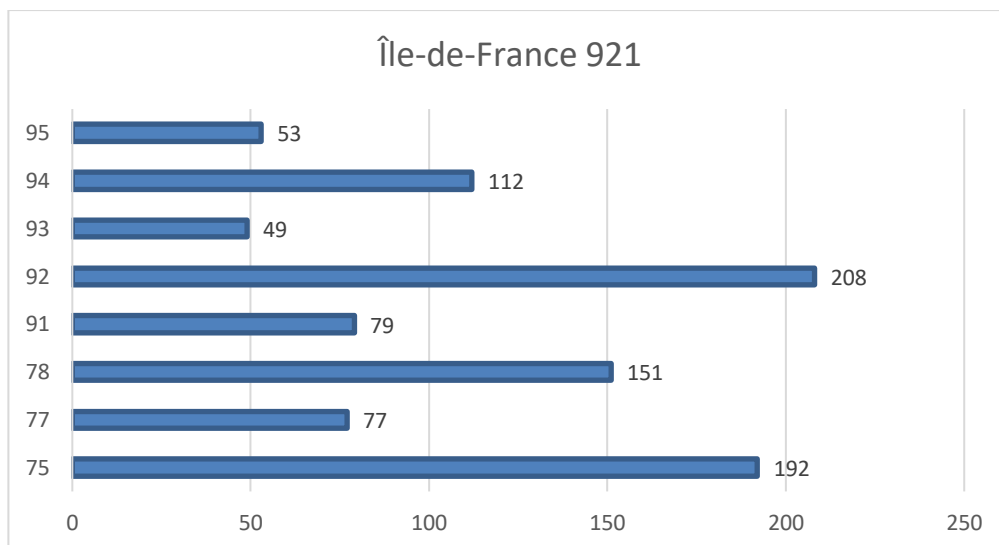
CLIQUOT Katuscia – 02

ILE DE FRANCE

GRAPHIQUE REGION ILE DE FRANCE DES ADHESIONS 2011 - 2021



GRAPHIQUE REGION ILE DE FRANCE DES ADHESIONS 2021 PAR DEPARTEMENT



Paris 75

Nous avons besoin de bénévoles sur ce département.

Seine et Marne 77 – 1 bénévole

Nous avons besoin de bénévoles sur ce département.

AIDE APPORTEE LOCALEMENT AUX FAMILLES

Depuis 4 mois, j'apporte essentiellement des réponses aux demandes par mails (environ 90%) et pour les demandes qui nécessitent un traitement un peu particulier, je prends le temps de les contacter (selon nos disponibilités de chacun) afin d'échanger par téléphone. Cela concerne 107 mails depuis septembre. 60 % concernent majoritairement de l'accompagnement des parents afin de faire diagnostiquer leurs enfants, ainsi que des contacts de spécialistes en fonction des secteurs.

Le reste des demandes concernent le diagnostic de l'adulte.

J'ai pu accompagner une famille à la suite d'un refus de dossier MDPH pour leur fils, des parents déboussolés dans les différentes prises en charges, un père dont le fils avait été exclu de sa classe l'après-midi (après en avoir échangé ensemble, son traitement semblait nécessiter un réajustement, j'attends de ses nouvelles).

J'ai également commencé à mettre à jour la liste des contacts des spécialistes dans le 77, qui m'est d'une grande aide.

Je tiens à vérifier, lors de mes envois, si les contacts sont encore bons. Il s'avère que des spécialistes ont changé d'activité ou n'exercent plus, ou ne prennent plus de nouveaux patients.

MANIFESTATIONS ORGANISEES

J'ai préféré ne pas réaliser de manifestation pour différentes raisons ces 4 derniers mois :

- La situation sanitaire actuelle
- Ma jeunesse en tant que bénévole

TRAVAIL AVEC LES AUTRES ASSOCIATIONS OU INSTITUTIONS EN LOCAL

Je suis en relation avec le CMPP de Melun et le Point Autonomie Territoriale de Melun qui organise des cafés partages et souhaite que j'intervienne afin de partager mon expérience en tant que parent d'un enfant TDAH lors d'une réunion.

Depuis mes échanges avec le CMPP de Melun, ils sont plus à l'écoute des circonstances du trouble et que dans certains cas la médication pouvait être un élément permettant à un enfant de l'aider. Au départ de la prise en charge de mon fils, sa pédopsychologue était relativement fermée au dialogue concernant ce trouble.

INTERVENTIONS EN MILIEU SCOLAIRE

Durant l'année j'ai pu aider une famille se trouvant dans l'école de mon fils afin de connaître les démarches pour réaliser un diagnostic.

BILAN MORAL DES REGIONS-HyperSupers - TDAH France 2021

J'ai pu échanger avec le centre périscolaire de ma ville et j'ai pu sensibiliser 2 écoles de ma ville sur le sujet du trouble où mon fils a été scolarisé.

Des écoles de ma ville sont intéressées afin de connaître les démarches pour que l'association puisse intervenir en milieu scolaire car de nombreux élèves sont touchés par ce trouble.

J'ai aidé une maîtresse de CM2 qui avait obtenu un accord d'AESH mutualisé pour son fils mais qui n'avait aucun retour de la part du PIAL (ni négative ni positive). A ce jour il y a un manque majeur d'AESH et malheureusement des parents, malgré leur accord MDPH, se retrouvent sans AESH et sont obligés de trouver des solutions avec l'établissement scolaire qui n'a malheureusement pas toujours les moyens.

DEMARCHES FAITES AUPRES DES MEDECINS, HOPITAUX POUR FAIRE CONNAITRE L'ASSOCIATION, RENCONTRES, ETC.

J'ai pris contact avec une psychologue sur Montereau Fault sur Yonne afin d'échanger sur ces prises en charges concernant le TDAH adulte et je lui ai communiqué des contacts de psychiatres afin qu'elle puisse diriger ces patients adultes dans une démarche de diagnostic.

PROJET POUR L'ANNEE 2022

En 2022 j'ai été contacté par une élue qui souhaite que l'association intervienne auprès d'une école. Des parents souhaitent s'informer sur le trouble et pouvoir échanger.

Je vais continuer à mettre à jour les contacts de spécialistes dans le 77 et essayer d'élargir notre réseau

Lorsque je me sentirai plus à l'aise et que la situation sanitaire sera plus favorable, je voudrais proposer de mettre en place des réunions de partage avec les adhérents du 77 en collaboration avec la bénévole du 94.

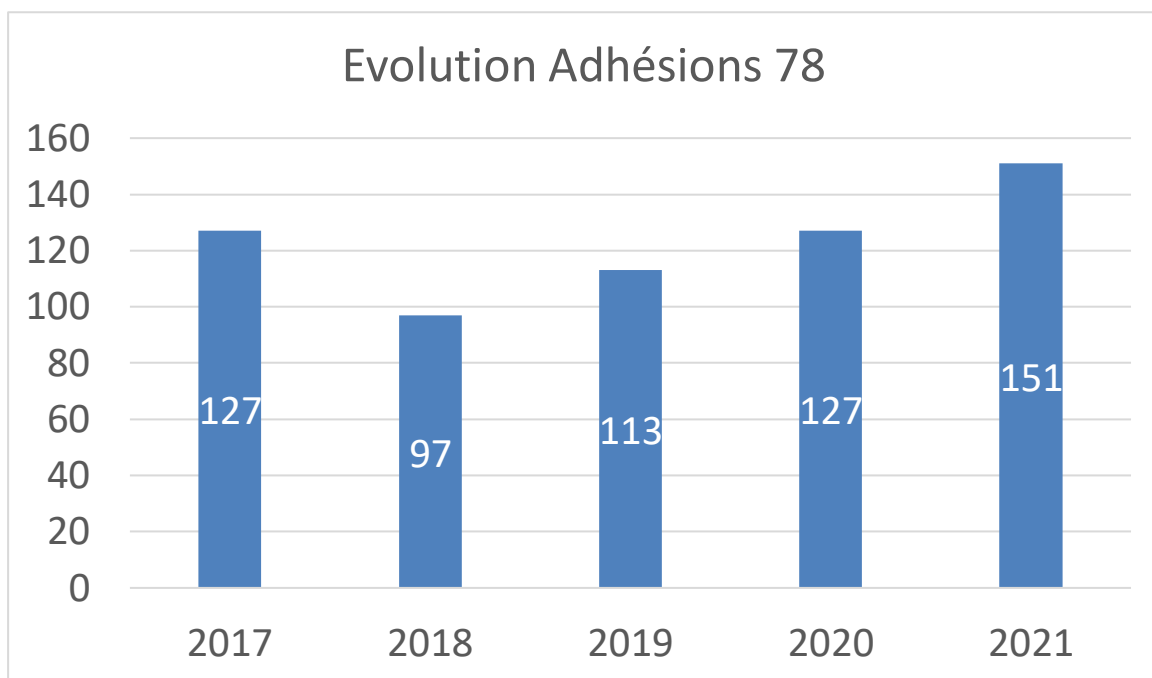
MERGUI Laëtitia – 77

Yvelines 78 – 4 bénévoles

L'ÉQUIPE BENEVOLE DU 78

NOM	Bénévole depuis	Missions principales
Catherine LANGLET	07.2014	Administratrice Bénévole 78
Laëtitia LABORDERIE	05.2018	Bénévole terrain Parrainage nouveau bénévole
Pascaline PERRENES DRAY		Bénévole terrain En indisponibilité depuis septembre
Catherine TERNON	06.2021	Bénévole terrain Réponses aux Adultes TDAH
Hélène MENY	12.2021	Bénévole terrain

EVOLUTION 2017-2021 DES ADHESIONS ANNUELLES

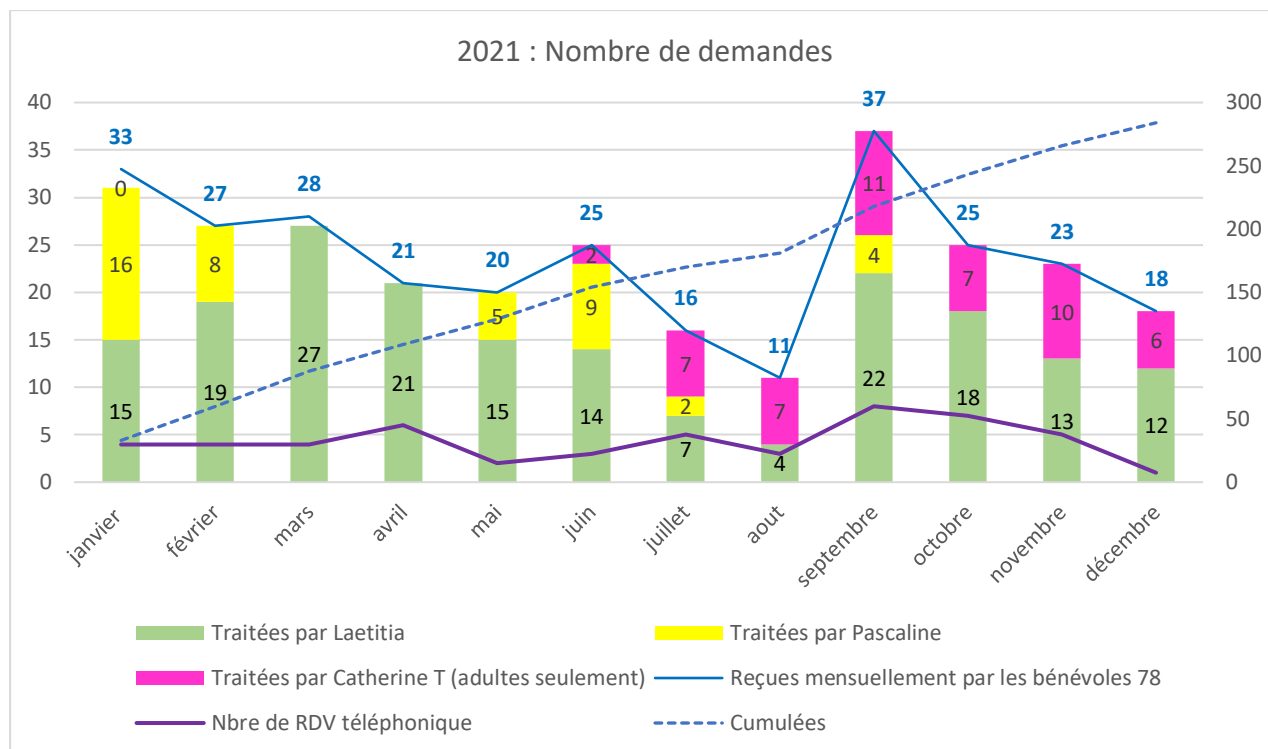


On dénombre 151 adhésions sur l'année 2021. Les adhésions sont en augmentation de 19% en 2021 et elles progressent régulièrement depuis 2019.

AIDE APPORTEE LOCALEMENT AUX FAMILLES

REPONSE AUX QUESTIONS POSEES VIA FORMULAIRE DU SITE

BILAN MORAL DES REGIONS-HyperSupers - TDAH France 2021



- **284 demandes** ont été formulées via le site internet en 2021 : **+50%** par rapport à 2020 (2019 : 202 -2018 mi année : 100)
- En moyenne **24 demandes par mois** (20 en 2020 hors confinement , 20 en 2019, 15 en 2018)
- Toutes les demandes ont été traitées
 - Laetitia = 187 au 11 décembre
 - Catherine T = 52 au 14 décembre
 - Pascaline = 44 (mise en indispo bénévolat au 09/2021)
- **Les délais de réponse sont conformes aux engagements :**
 - Maximum 2 semaines pour les adhérents
 - Maximum 1 mois pour les non adhérents

Sur les demandes traitées :

10%* seulement des prises de contact n'ont pas abouti à un échange avec des parents

40 %* chez les adultes

Autres années (adultes et enfants confondus) : *7% en 2020, 30% en 2019, 50% en 2018.*

*Données CT (adultes) 21 sur 52 n'ont pas abouti à un échange : Une explication vient peut-être du fait que je propose plus **d'échanges téléphoniques** (maintenant que je me sens plus à l'aise sur le sujet) quand les demandes sont un peu complexes. Par contre les échanges téléphoniques sont très chronophages ... 42 familles contactées par téléphone, **soit 25 %** .

Données LL 18 sur 187 n'ont pas abouti à un échange

Profil des demandes par rapport au **diagnostic** :

En 2021 :

BILAN MORAL DES REGIONS-HyperSupers - TDAH France 2021

Pour les enfants : 75% des demandes sont formulées alors qu'AUCUN DIAGNOSTIC n'est posé

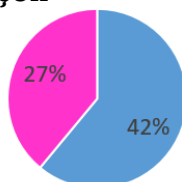
En 2020, 3/4 des demandes DIAG NON posé

En 2019, 2/3 des demandes DIAG NON posé

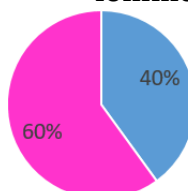
En 2018, 1/3 des demandes DIAG NON posé

Pour les adultes : 80% des demandes sont formulées alors qu'aucun diagnostic n'a été posé

Répartition chez les enfants
filles/garçons



Répartition chez les adultes
femmes/hommes



En 2020 : 14/86 %

Faits marquants :

- **22%** des demandes concernent **ADULTE/JEUNE ADULTE** (19% en 2020, 24% en 2019, 11% en 2018)
- **72%** des demandes sont faites par des **NON ADHERENTS** (79% en 2020 88% en 2019, 95% en 2018)
- 7% des demandes proviennent de **PROFESSIONNELS** (7% en 2020, 5% en 2019, 14% en 2018)

Chez les adultes

Objet des sollicitations : 42 Questions sur les 52 concernent des demandes d'adresses de professionnels pour premier diagnostic adulte. 2 demandent d'informations sur le statut de travailleur handicapé. Les autres demandes concernent des questions sur le traitement (renouvellement, inquiétudes, difficultés de délivrance par pharmacies)

Concernant l'âge : Pour les 38 situations pour lesquels l'âge est connu, les demandes émanent de personnes entre 17 et 50 ans. 15 demandes concernent des jeunes adultes de 25 ans et moins. Sur ces 15 jeunes adultes, 8 demandes émanent directement du jeune et 7 demandes sont formulées par un parent.

REUNIONS

- Compte tenu de la situation sanitaire 1 seule réunion de parents, a pu se tenir en présentiel en novembre 2021.
- Une séance « zoom » a été organisée le 07/03/2021 sur le thème de la scolarité : 36 participants
- 2 Comité parentalité au centre social d'élanecourt dans le cadre du partenariat
- Un Café TEAMS dans le réseau de la diversité cognitive au travail du Groupe SNCF le 11/10/2021

BILAN MORAL DES REGIONS-HyperSupers - TDAH France 2021

Un moment d'échanges pour parler des symptômes du TDAH, des diagnostics différentiels, des prises en charges possibles et autres items à la demande avec les salariés du Groupe SNCF

- Une webconférence sur le thème du Harcèlement Scolaire a été organisée le 19/10/2021 : pour les adhérents du 78 puis également pour les adhérents des autres départements .

Marie-Charlotte CLERF (<https://www.coach-famille.com>) a animé cette conférence : elle est formatrice et coach parentale/familiale, spécialisée dans le harcèlement et les souffrances scolaires.

Elle a abordé le repérage des situations de harcèlement, a donné des clés pour réagir et accompagner les enfants. Elle a également répondu aux questions des participants.

TRAVAIL AVEC LES AUTRES ASSOCIATIONS EN LOCAL

Participation à la journée des aidants, le 27/11/2021, organisée par le centre social d'Elancourt, l'association Second Souffle (www.secondsouffle78.fr) et l'IPS de St Quentin en Yvelines (Institut de Promotion pour la Santé) : <https://www.facebook.com/SecondSouffle78>

Echanges intéressants et fructueux sur les aidants : qui sont-ils ? comment les aider dans leur rôle d'aidants ? comment les aider à trouver du répit ?

Les parents d'enfants touchés par le TDAH sont des aidants. L'IPS et Second Souffle proposent un panel d'aides : sous formes d'ateliers, d'aide humaines et financières, de solution de répit : à creuser

INTERVENTIONS EN MILIEU SCOLAIRE

- Mai 2021 : Intervention de Catherine Langlet en réunion ESS dans un collège privé à Montigny le Bretonneux pour informer l'équipe éducative et ER et soutenir les parents pour que l'élève reste dans le cursus ordinaire et non dévié en EM Pro comme proposé.
- Démarches faites auprès des médecins, hôpitaux pour faire connaître l'association, rencontres, etc.
- 1 psychologue de l'Education Nationale dans un collège à Châtoy : échanges téléphoniques sur comment aider les familles qu'elle prend en charge + envoi de documentation pour relayer auprès de 15 autres psychologue EN
- 1 psychomotricienne et maman d'un enfant TDAH : pris en charge en psychomotricité spécifique pour les enfants TDAH . Prête pour intervenir dans 1 réunion de parents .
- 1 sophrologue spécialisée dans le TDAH : Prête pour intervenir dans 1 réunion de parents .
- 1 neuropsychologue spécialisée dans le TDAH
- Flyers de HYPERSUPERS TDAH France déposés aux services hospitaliers du suivi (service Neuro ortho de Garches, Service cardio Necker, service ré éducation neuro enfants de Saint Maurice, région St Quentin en Yvelines : Médecin généraliste, pédiatre, orthophoniste, ...) et au Centre Social ELANCOURT

FORMATIONS /AUTO FORMATIONS DES BENEVOLES

Participation à des conférences, ateliers, formations, etc ... en relation avec le TDAH et/ou les difficultés dans les apprentissages pour faire monter en compétences les bénévoles du 78

- Laetitia :
 - Webconférence de la Parenthèse
 - 19/03/2021 : Marie Charlotte CLERF coach famille , sur le harcèlement scolaire
 - Webconférence du SAIS 92 (Service de l'Accompagnement à l'Inclusion Sociale)
 - 23/04/2021 : Laetitia RAIMONDI Educatrice spécialisée et superviseuse ABA : Prévenir et gérer les troubles du comportement
 - Webconférence de Sébastien HENRARD , neuropsychologue
 - 29/09/2021 : Ecole et TDAH : comment mettre en place des outils fonctionnels en classe
 - 18/10/2021 : TDAH et habiletés sociales
 - Journée des aidants par le centre social d'Elancourt
 - 27/11/2021 : Table ronde entre associations autour du thème des aidants
- Catherine L :
 - Webinaire de l'association :
 - 25/02/2021 : Dr Michel Lecendreau sur le TDAH et Sommeil :
 - 13/10/2021 : docteurs Fanny Gollier-Briant et Sébastien Weibel sur Mon traitement pour le TDAH
 - 19/10/2021 : Marie Charlotte CLERF coach famille, sur le harcèlement scolaire
 - Journée des aidants par le centre social d'Elancourt
 - 27/11/2021 : Table ronde entre associations autour du thème des aidants
 - Formation Oct-Opus :
 - 08/12/2021 MADIEU Emmanuel, psychomotricien, doctorant en Sciences Biomédicales UQTR sur Approches rééducatives recommandées pour le TDC : la Neuromotor Task Training (NTT)
- Catherine T :
 - Webinaire de l'association :
 - 13/10/2021 : docteurs Fanny Gollier-Briant et Sébastien Weibel sur Mon traitement pour le TDAH :
 - 19/10/2021 : Marie Charlotte CLERF coach famille, sur le harcèlement scolaire

PROJETS POUR L'ANNEE 2022

- Mettre en place les réunions pour les adultes en parallèle des réunions de parents, sous le pilotage de Catherine TERNON
- Continuer, mensuellement, les réunions de parents concernés par le TDAH

- Organiser de nouvelles interventions de professionnels lors de réunions de parents (psychomotricienne, sophrologue, ...) : rôle du professionnel, prise en charge spécifique au TDAH,
- Répondre aux interventions d'organismes (école, ...)
- Continuer la formation et l'accompagnement de nouveaux bénévoles
- Continuer l'auto-formation.

Equipe Bénévoles - 78

Essonne 91 – 2 bénévoles

Nous avons besoin de bénévoles sur ce département.

AIDE APPORTEE LOCALEMENT AUX FAMILLES

Sur le département 91, j'assure une permanence par mail orientée vers les adultes depuis début mai, et dans ce cadre j'ai traité 48 demandes.

Les demandes sont majoritairement adressées par des personnes en recherche de diagnostic, principalement pour elles-mêmes (30 demandes) mais parfois pour leur enfant majeur (5 demandes). J'ai également régulièrement des questions sur les différents types de prise en charge, sur des problèmes avec des médicaments, et sur mon vécu personnel du TDAH (11 demandes).

Dans les demandes plus exceptionnelles mais néanmoins intéressantes, j'ai aussi eu :

- Une étudiante diagnostiquée qui m'a demandé de l'aide pour son dossier MDPH
- Une professionnelle dans un désert médical qui cherchait des spécialistes pour aiguiller un patient
- Un patient en quête de rencontres avec d'autres patients (que j'ai aiguillé vers Anne-Sophie puisque je n'organise pas ce genre de chose actuellement)
- Un patient en difficulté professionnelle à qui j'ai expliqué la RQTH et les aménagements
- Une étudiante en ergonomie souhaitant mieux comprendre les besoins des personnes TDAH
- Une coach souhaitant être inscrite à notre annuaire

Pour l'instant, le traitement de mails est mon principal mode d'interaction avec les demandeurs (à l'exception de 4 échanges par tel ou en face-à-face, sur demande). A priori, vu le temps et l'énergie que ça me consomme déjà, je ne pense pas qu'il soit judicieux que j'ajoute une permanence téléphonique en 2022.

MANIFESTATIONS ORGANISEES

J'ai contribué avec Christine Gétin à rédiger la réponse de TDAH-France à l'enquête de la HAS dans leur démarche pour le remboursement de la Ritaline LP. Cela a nécessité de dépouiller un sondage d'une grande population de patients TDAH concernant leur vécu du trouble et de sa médication.

TRAVAIL AVEC LES AUTRES ASSOCIATIONS EN LOCAL

J'ai découvert dans le cadre de mon propre parcours de soins une maison de soins associative à Villejuif, la MCATMS, qui exerce dans le périmètre de Villejuif et des communes limitrophe et organise de nombreuses actions autour du thème de l'addictologie (sensibilisation des adolescents, « bars à eau » et caractérisation chimique de substance distribuées dans les fêtes, prise en charge de personnes dépendantes d'une substance...).

J'ai été rencontré leur psychologue, qui m'a présenté leurs activités, et cela m'a convaincu que c'était une très bonne adresse vers laquelle orienter nos patients TDAH accros à une substance dans le secteur. J'ai donc transmis leur coordonnées à Émilie (la bénévoles du 94) et les ai encouragés à s'inscrire dans notre annuaire.

DEMARCHES FAITES AUPRES DES MEDECINS, HOPITAUX POUR FAIRE CONNAITRE L'ASSOCIATION, RENCONTRES, ETC.

J'ai parlé de l'association à l'ensemble de mon équipe soignante, et à l'inverse j'ai fait en sorte qu'ils soient inscrits dans notre annuaire interne. Je n'ai pas fait de démarche de publicité au-delà de ce périmètre.

AUTRES

J'ai passé en revue deux livres pour le site de l'association, le « Manuel de l'Hyperactivité et du Déficit d'Attention » et « Savoir se relaxer en choisissant sa méthode ». Le processus pour faire passer ces revues par l'équipe du site étant laborieux (d'ailleurs la seconde revue n'a jamais été publiée), sans doute du fait de la surcharge des personnes concernées, j'ai abandonné l'idée de faire des revues de livres pour l'instant.

L'activité associative me conduit naturellement à vouloir ou devoir me documenter sur divers sujets. J'ai donc attentivement lu les documents du dossier des nouveaux entrants, les divers articles parus dans la revue du pédiatre qui ont été partagés récemment, et je suis en train de suivre la formation UNESS sur les troubles du neuro-développement.

En termes de recherches moins structurées, je me suis aussi renseigné sur les effets du méthylphénidate sur les personnes non TDAH afin de préparer ma réponse aux discussions médiatiques récurrentes sur le mésusage de ce médicament à fin de dopage, j'ai creusé ce qu'il faudrait faire pour que le Concerta 27 mg soit disponible en France (et conclu que ce n'était sans doute pas un sujet sur lequel je pouvais agir à mon échelle individuelle), et j'ai pas mal enquêté sur l'atomoxétine, les raisons de sa faible disponibilité en France, et le compromis thérapeutique associé par rapport au méthylphénidate.

Au niveau des difficultés, un soucis récurrent de cette année 2021 a été la difficulté à maintenir nos annuaires bénévoles et médecins à jour. Manifestement, ce travail de maintenance représente à l'heure actuelle une charge de travail manuelle excessive pour la présidence, qui gagnerait sur le long terme à être davantage automatisée. On pourrait en profiter pour se faire en interne une carte interactive des médecins, un peu dans le style de ce que fait l'association TAMIS pour l'autisme (<https://www.tamis-autisme.org/recherche/carte/>), ce serait pratique pour l'aiguillage des patients vers le diagnostic qui est de loin la demande la plus courante...

PROJET POUR L'ANNEE 2022

Dans l'ensemble, sauf proposition contraire je compte poursuivre au même rythme en 2022, sans rajouter d'activité. En effet, le rythme actuel de mon activité pour TDAH-France est globalement gérable, mais occasionnellement un peu difficile à tenir. Je pense donc qu'il est bon par rapport à mes capacités actuelles.

GRASLAND Hadrien - 91

AIDE APPORTEE LOCALEMENT AUX FAMILLES

Sur le département du 91, j'assure une permanence téléphonique trois fois par semaine le lundi, mercredi et jeudi soir de 20h30 à 21h30.

Les demandes des familles par mail sont très souvent pour obtenir des adresses de professionnels, cela me dérange de donner juste des adresses sans pouvoir échanger avec la famille.

Je réponds par mail aux familles en notant que j'ai bien lu leur message et de me contacter par téléphone pour échanger ensemble en leur donnant un créneau horaire.

La plupart me téléphone pendant mes permanences mais j'ai aussi des appels en dehors de mes permanences téléphoniques en journée ou le week-end.

Les demandes concernent les enfants et les adultes.

Concernant les enfants les demandes sont :

- La pose de diagnostic avec la question vers quel professionnel s'orienter et consulter.
- Les aménagements scolaires plus ou moins respectés par l'école ou l'enseignant. Parfois les familles ne savent pas comment faire pour faire respecter les PPS ou PAP.
- Le dossier MDPH, la procédure, comment le remplir pour qu'il soit accepté, l'intérêt de ce dossier, les refus du dossier MDPH et les recours.
- Le traitement de méthylphénidate, les effets secondaires, pour ou contre, les avantages, une pause thérapeutique ou pas.
- Les autres thérapies.
- Demande de rencontre pour échanger avec d'autres familles

Concernant les adultes les demandes sont :

- La pose de diagnostic avec la question vers quel professionnel s'orienter et consulter.
- Existe-t-il des groupes de parole, coach ?

Mes permanences téléphoniques permettent d'écouter la famille dans les difficultés qu'ils rencontrent au quotidien, de les soutenir, de les rassurer, de les encourager à poursuivre leurs démarches et d'avancer positivement.

J'ai aussi participé au SOS rentrée en septembre pour répondre aux diverses questions.

MANIFESTATIONS ORGANISEES

Pas de réunion d'échange organisé cette année pour raison crise sanitaire COVID

BILAN MORAL DES REGIONS-HyperSupers - TDAH France 2021

DEMARCHES FAITES AUPRES DES MEDECINS, HOPITAUX POUR FAIRE CONNAITRE L'ASSOCIATION, RENCONTRES, ETC.

J'ai participé à une séance de remédiation cognitive par deux professionnelles libérales pour essayer et mieux expliquer aux familles en quoi ça consiste et l'intérêt.

PROJET POUR L'ANNEE 2022

- Continuer les permanences téléphoniques le lundi, mercredi et jeudi soir, à répondre par mail aux familles ou par SMS.
- Continuer à participer à la journée des DYS avec l'association APEDYS pour représenter notre association et tenir un stand.
- Poursuivre les réunions d'échanges entre parents, adultes à notre domicile le samedi après-midi dès que la crise sanitaire sera terminée

AGUT Anne Sophie et Cyril - 91

Hauts de seine 92 – 4 bénévoles

208 adhérents sur le 92. Légère baisse de 3 adhésions. L'absence de rencontres et de conférences du fait du COVID en est probablement la raison. Mais la région du 92 a le plus fort taux d'adhérents de l'île de France.

AIDE APPORTEE LOCALEMENT AUX FAMILLES

Appel téléphonique presque systématique des premiers contacts. Suivi de plusieurs familles qui vivent des difficultés : comportement, addiction, Information préoccupante, dépression...

J'ai représenté 3 enfants en conseil de discipline et une mesure éducative.

Réponses mails : 120 environ

MANIFESTATIONS ORGANISEES

Aucune manifestation. Campagne de recrutement de bénévoles dans le 92 et 95. Nous accueillons cette année : Fatima, Laetitia et Céline (95).

Formation de Fatima, Fabienne (en pause), Laetitia et Céline.

TRAVAIL AVEC LES AUTRES ASSOCIATIONS EN LOCAL

- La FCPE de Levallois – présentation du TDAH et solutions d'accompagnement auprès de 25 parents
- La CCAS de Bois Colombes – réunion d'information café-parents, partenariat pour montage de dossier MDPH
- Partenariat avec le collège Voltaire à Asnières : observation des élèves avec suspicion de TDAH – coécriture avec enseignant d'une lettre adressée au pédopsychiatre.

INTERVENTIONS EN MILIEU SCOLAIRE

Je suis intervenue dans 1 école maternelle à Vaucresson, au collège voltaire à Asnières devant tous les enseignants, Collège L. Blériot à Levallois (avec Fatima), un Collège à St Etienne qui a accueilli un jeune avec TDAH du 92, sélectionné en semi-pro (foot), Ecole Ste Agnes à Asnières, 3 réunions équipe éducative.

PROJET POUR L'ANNEE 2022

Nous lançons des rencontres dès le printemps.

CHAUMONT AIDAN Delphine - 92

Seine Saint Denis 93 – 1 bénévole

Nous avons besoin de bénévoles sur ce département.

AIDE APPORTEE LOCALEMENT AUX FAMILLES

Mon arrivée à l'association a été effective à partir de Mars 2021. Depuis cette date, mon activité bénévole s'est limitée à répondre aux formulaires de contact du site internet correspondant au département 93.

Voici le détail de l'ensemble des demandes :

- Du 03 Mars au 31 décembre 2021, il y a eu 91 demandes de contact effectuées via le formulaire en ligne.
 - 70 demandes en lien avec un adulte TDAH.
 - 13 demandes en lien avec un enfant TDAH.
 - 4 contacts de personnes travaillant auprès d'un public TDAH en vue de proposer leurs services.
 - 2 demandes d'informations sur l'association HyperSupers.
 - 1 demandes concernant une problématique TDAH sans question concrète.
 - 1 demande hors sujet (demande de conseil sur le design graphique d'un site internet).
- Dans l'ensemble, seulement 10 demandes provenaient d'adhérents à l'association.
- Par ailleurs, 1 personne a été contactée par téléphone afin de répondre a sa demande en ligne.

PROJET POUR L'ANNEE 2022

Pour l'année 2022, je prévois de mettre à jour la liste de professionnels spécialisés dans le TDAH dans le 93.

ACUN VARGAS Sonia – 93

Val de Marne 94 – 2 bénévoles

Nous avons besoin de bénévoles sur ce département.

AIDE APPORTEE LOCALEMENT AUX FAMILLES

Sur le département Val de Marne (94), j'assure une permanence téléphonique chaque jeudi après-midi. C'est l'occasion pour les familles et adultes du département Val de Marne (94) mais aussi le département Seine et Marne-77 (avant que la bénévole arrive en cours d'année) et Seine Saint Denis-93 (avant que la bénévole arrive en cours d'année) de me contacter par téléphone ou par mail (via le formulaire). Les demandes reçues concernent généralement le parcours de soin, le dossier MDPH, la mise en place des aménagements scolaires, les recherches d'un spécialiste en vue de passer des tests et d'avoir un diagnostic. Certaines familles et adultes souhaitent également bénéficier d'un suivi psychologique, d'un accompagnement (psychologues, pédopsychiatres). Ils recherchent des thérapies de groupe, des échanges de discussions ou des conseils et surtout une écoute.

MANIFESTATIONS ORGANISEES

Dû à la situation de crise sanitaire qui perdure, je n'ai organisé aucune manifestation, durant cette année 2021. Cependant, pour certaines familles, habitant proche de mon domicile, j'ai organisé des rencontres individuelles.

TRAVAIL AVEC LES AUTRES ASSOCIATIONS EN LOCAL

Au cours de l'année 2021, je n'ai ni organisé, ni animé de réunions, dû à la crise sanitaire qui perdure. Cependant, j'ai parlé de l'association au sein des associations de parents d'élèves et des associations plus culturelles, telle que Scout et Guide de France, caritatives...

INTERVENTIONS EN MILIEU SCOLAIRE

Durant l'année 2021, je n'ai pas eu l'opportunité d'accompagner les familles (physiquement), lors de réunions de l'équipe éducative de leur enfant. Cependant, j'ai eu régulièrement des enseignants et des directeurs d'écoles et du personnel de l'école de loisirs qui m'ont contactée pour avoir des conseils.

DEMARCHES FAITES AUPRES DES MEDECINS, HOPITAUX POUR FAIRE CONNAITRE L'ASSOCIATION, RENCONTRES, ETC.

Durant l'année 2021, je n'ai pu aller physiquement, au-devant de nouveaux professionnels de santé. J'ai mentionné uniquement oralement, le nom et les avantages de l'association auprès des professionnels que je connaissais (orthophoniste, psychologue, pédopsychiatre, sophrologue, psychomotricienne, ergothérapeute, orthoptiste, neuropédiatre).

PROJET POUR L'ANNEE 2022

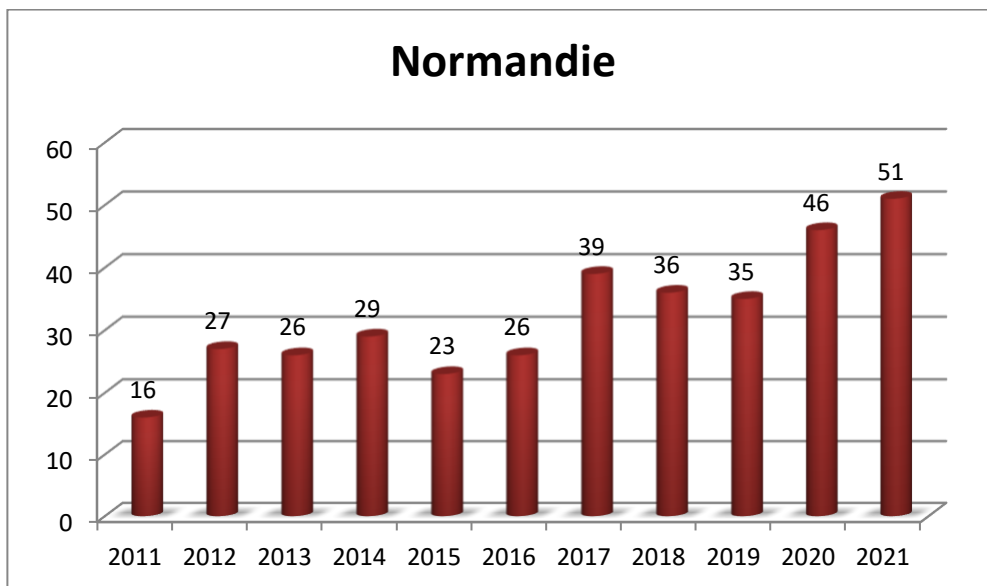
En 2022, j'espère pouvoir organiser plusieurs rencontres entre familles et participer (physiquement) à des équipes éducatives.

WIRTZ Emilie - 94

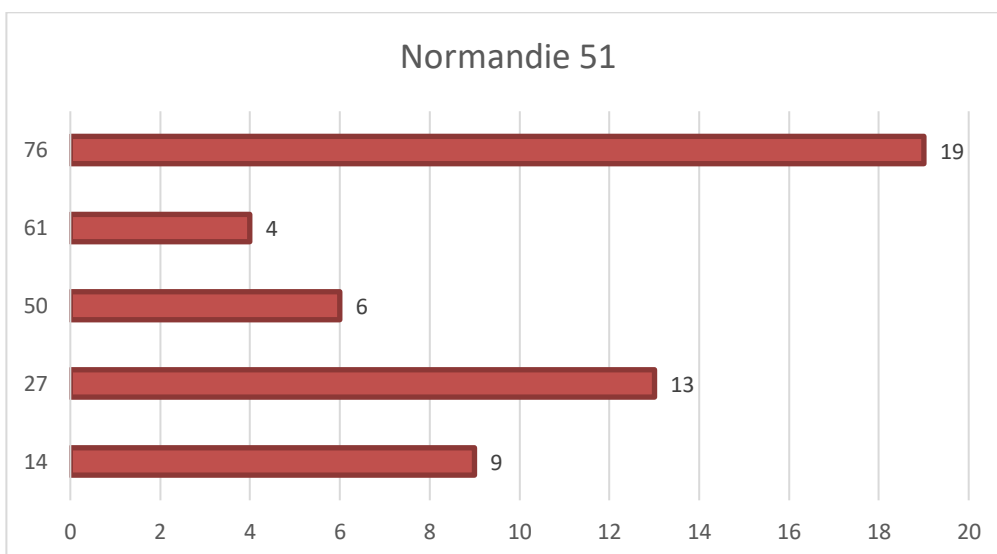
Nous avons besoin de bénévoles sur ce département.

NORMANDIE

GRAPHIQUE REGION NORMANDIE DES ADHESIONS 2011 - 2021



GRAPHIQUE REGION NORMANDIE DES ADHESIONS 2021 PAR DEPARTEMENT



Nous avons besoin de bénévoles sur cette région.

Calvados 14 – 1 bénévole

AIDE APPORTEE LOCALEMENT AUX FAMILLES

Cette année, les sollicitations furent principalement par téléphone. Les permanences téléphoniques n'ont pratiquement pas été prises en compte et j'ai senti un grand besoin

BILAN MORAL DES REGIONS-HyperSupers - TDAH France 2021

d'écoute. Les appels étaient suivis une fois sur deux du contact via le formulaire afin que je puisse avoir une trace et puisse répondre le plus précisément possible à la demande.

DEMARCHES FAITES AUPRES DES MEDECINS, HOPITAUX POUR FAIRE CONNAITRE L'ASSOCIATION, RENCONTRES, ETC.

Auprès de Normandie Pédiatrie qui a un rôle important sur le territoire en termes de formations, aide aux parcours de soins...

PROJET POUR L'ANNEE 2022

Constitué un petit groupe de bénévoles des différents départements 50, 27, 76 et 14

HANNEBICQUE Laurence – 14

Eure 27 – 1 bénévole

AIDE APPORTEE LOCALEMENT AUX FAMILLES

Sur le département du 27 et également celui du 76, j'assure une permanence téléphonique et mail tous les jours, c'est l'occasion pour les familles et adultes de la région de me contacter.

Les demandes reçues concernent le parcours de soin, les familles comme les adultes cherchent un spécialiste en vue d'un diagnostic ainsi que des spécialistes des écoles de de l'écoute.

Concernant les enfants j'ai eu beaucoup de demandes à propos de l'école, pour la mise en place ou le respect des aménagements scolaires. En tant que bénévole, j'ai accompagné plusieurs familles lors d'entretiens téléphoniques et mails à remplir le dossier pour la MDPH ou faire un dossier de recours...

Je participe régulièrement aux échanges sur les forums adultes et famille) de l'association et les questions qui reviennent le plus souvent pourtant sur l'éducation au quotidien, la scolarité notamment : l'accompagnement scolaire et les devoirs du soir, les soins à propos des thérapies, du médicament et des craintes exprimées à ce propos, de la recherche d'un psychologue pour un accompagnement de thérapie de groupe...

J'ai également fait la formation « Troubles du neurodéveloppement : TSA, TDAH, TSLA » de l'Uness et certifiée le 31.01.2022.

DEMARCHES FAITES AUPRES DES MEDECINS, HOPITAUX POUR FAIRE CONNAITRE L'ASSOCIATION, RENCONTRES, ETC.

Dépôt de flyers de l'association dans les cabinets médicaux, auprès des psychologues et également à l'hôpital, au CMP et au CRAN.

Au cours de l'année 2021, en collaboration avec le CMP j'ai été sollicitée pour témoigner et participé à Brenay à des réunions sur le département et la région avec le partenariat d'autres professionnels (hôpital de Navarre d'Evreux 27). Lors de ces réunions organisées par le CMP, j'ai distribué des affiches, flyers, triptyques de l'association afin d'informer les particuliers et les professionnels sur les actions, les sites internet et le rôle de l'association.

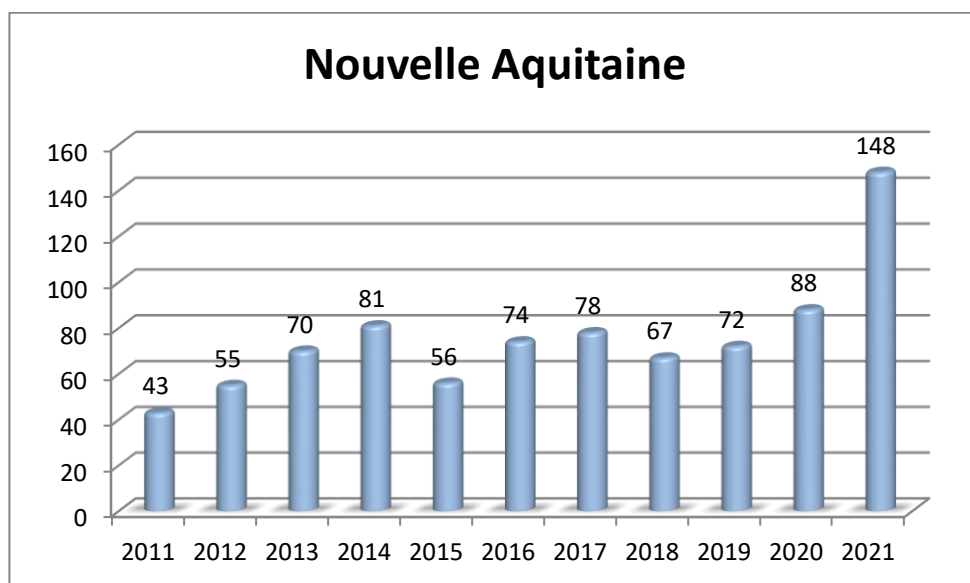
PROJET POUR L'ANNEE 2022

En 2022, nous prévoyons de faire des réunions locales et d'y ajouter en fin d'année scolaire une journée plus festive. Nous allons également introduire des thématiques dans nos réunions afin de mieux répondre aux attentes des adhérents.

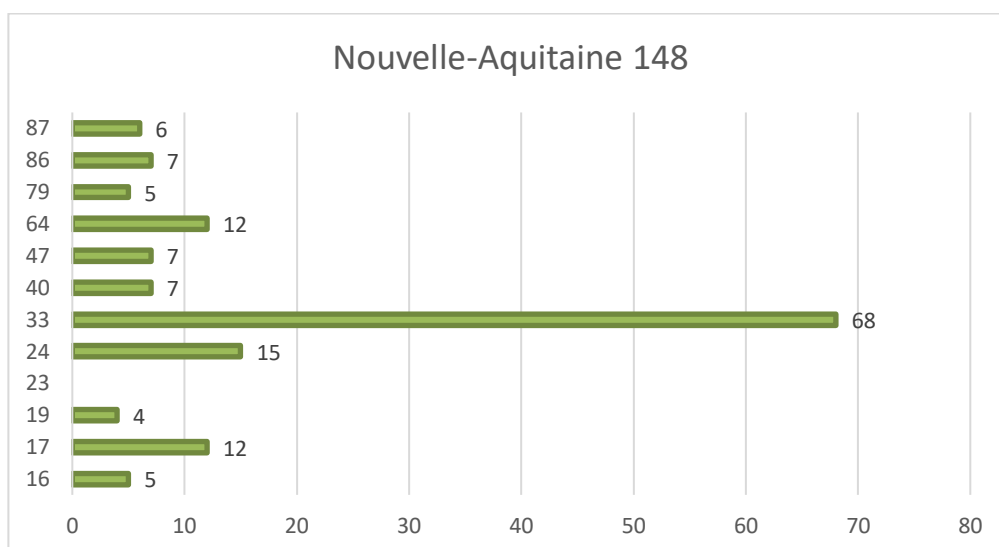
BRETON Aurélie – 27,76

NOUVELLE AQUITAINE

GRAPHIQUE REGION NOUVELLE AQUITAINE DES ADHESIONS 2011 - 2021



GRAPHIQUE REGION NOUVELLE AQUITAINE DES ADHESIONS 2021 PAR DEPARTEMENT



Nous avons besoin de plus de bénévoles sur cette région.

Gironde 33 – 1 bénévole

Les adhésions à l'association augmentent régulièrement depuis 2018.

On compte 56 nouvelles adhésions sur l'année 2021 sur l'ensemble de la région, soit une hausse supérieure à 60%.

Les adhésions se font principalement en Gironde, qui représente 45% des adhésions de l'année. Néanmoins les sollicitations sont importantes sur l'ensemble du territoire régional.

AIDE APPORTEE LOCALEMENT AUX FAMILLES

Le premier contact de la permanence Gironde se fait par mail.

De nombreux mails donnent lieu à des échanges téléphoniques avec les personnes, c'est un accompagnement précieux tant pour le bénévole que pour les personnes qui nous contactent. Bien que chronophage, cela reflète les besoins des personnes qui nous sollicitent.

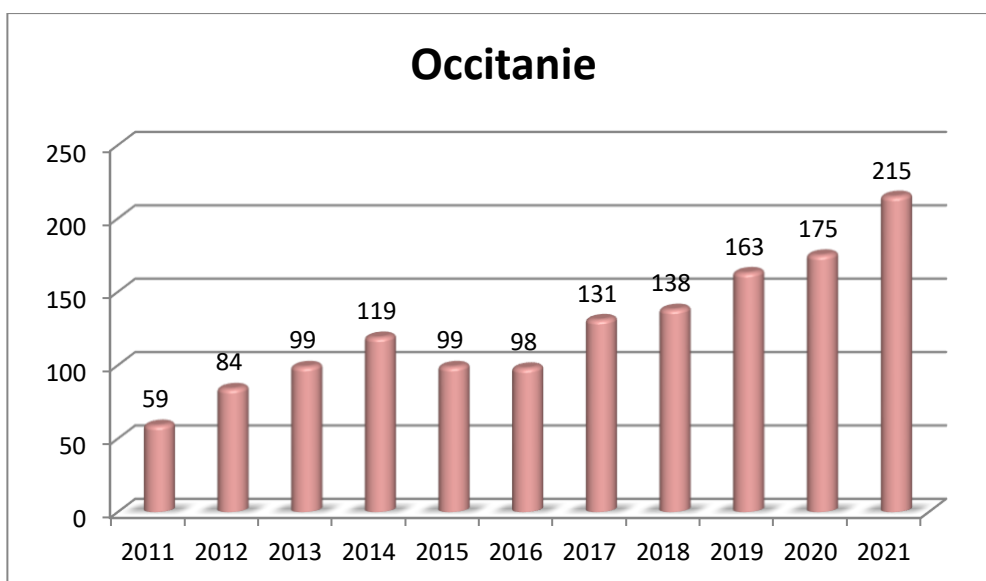
PROJET POUR L'ANNEE 2022

J'aimerais mettre en place des moments de rencontre en 2022.

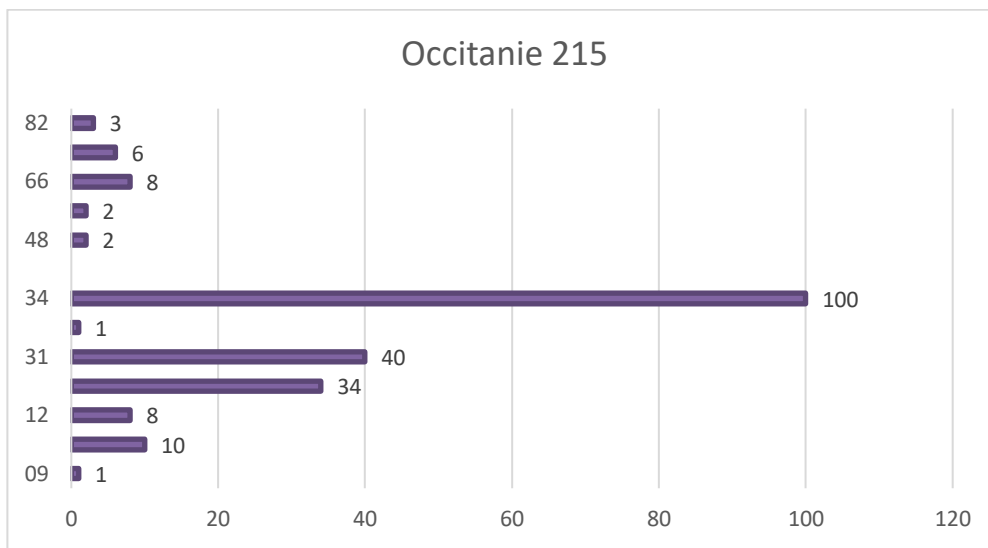
LAMOTHE Monique – 33

OCCITANIE

GRAPHIQUE REGION OCCITANIE DES ADHESIONS 2011 - 2021



GRAPHIQUE REGION OCCITANIE DES ADHESIONS 2021 PAR DEPARTEMENT



Nous avons besoin de bénévoles sur cette région.

Haute Garonne 31 – 1 bénévole

AIDE APPORTEE LOCALEMENT AUX FAMILLES

Sur le département 31, je suis bénévole depuis novembre 2021. Cette brève période m'a permis d'assurer 2 permanences par semaine (jeudi et vendredi) pour répondre aux mails de personnes à la recherche d'aide et d'informations concernant les parcours diagnostics du TDAH, les adresses de professionnels, des conseils pour contourner les problèmes d'attention, d'organisation et de scolarisation au quotidien.

Durant 2 mois, j'ai pu répondre à 50 mails et mener 1 seule discussion téléphonique.

INTERVENTIONS EN MILIEU SCOLAIRE

Pour la brève période de mon bénévolat je ne suis pas intervenue en milieu scolaire. Cependant certains parents m'ont demandé des conseils pour bien gérer les conflits avec l'école. C'était l'occasion pour moi d'insister sur la nécessité de collaboration pour le bien de la famille et de l'enfant concerné.

DEMARCHES FAITES AUPRES DES MEDECINS, HOPITAUX POUR FAIRE CONNAITRE L'ASSOCIATION, RENCONTRES, ETC.

Dans le cadre de recherche et d'élaboration d'un carnet d'adresses de professionnels qui m'aide à répondre à la grande demande de professionnels, j'ai contacté une psychologue, et deux CMP.

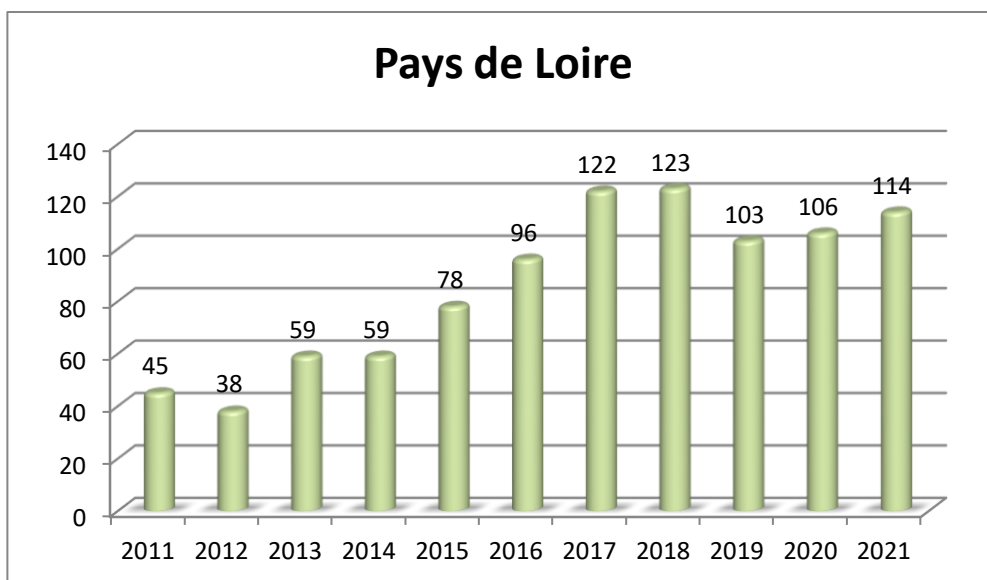
PROJETS POUR L'ANNEE 2022

En 2022 nous prévoyons d'organiser des réunions locales qui permettent aux familles et personnes atteintes de TDAH de se rencontrer d'échanger à propos de leurs difficultés et les solutions qui mettent en œuvre au quotidien.

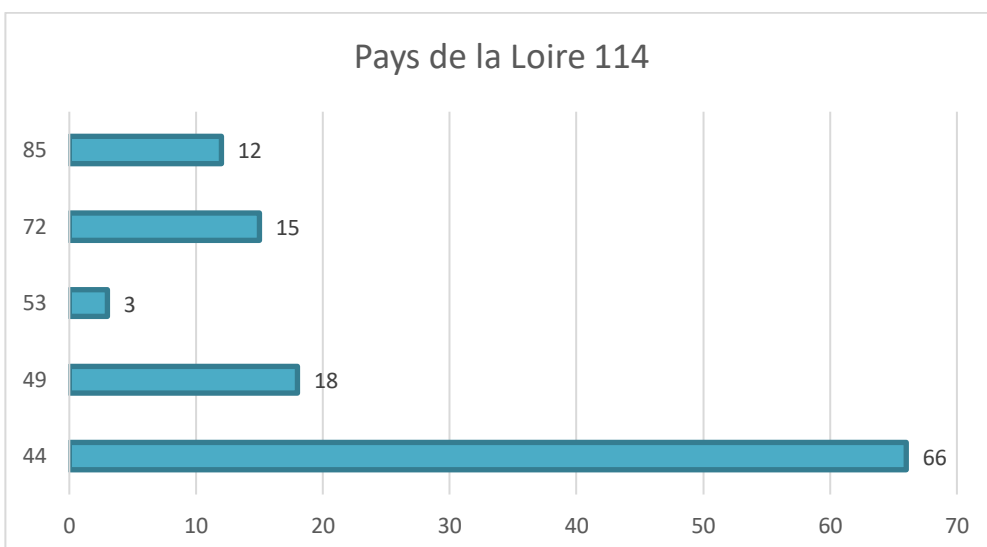
BALOUED Fatna - 31

PAYS DE LOIRE

GRAPHIQUE REGION PAYS DE LOIRE DES ADHESIONS 2011 – 2021



GRAPHIQUE REGION PAYS DE LOIRE DES ADHESIONS 2021 PAR DEPARTEMENT



Nous avons besoin de bénévoles sur cette région.

Loire Atlantique 44 – 1 bénévole

AIDE APPORTEE LOCALEMENT AUX FAMILLES

Depuis le début de mon bénévolat je prends le temps d'échanger avec les familles ou adultes qui ont besoin de parler, de trouver des solutions.

Pour cela nous convenons d'un temps d'appel qui dure en moyenne 30 min (jusqu'à une heure). En fonction des difficultés qu'ils rencontrent je les oriente vers un professionnel.

BILAN MORAL DES REGIONS-HyperSupers - TDAH France 2021

J'ai créé un espace sur Discord pour faciliter les échanges entre les personnes d'un même département et selon leur profil. C'est une demande forte que les personnes m'ont faite notamment pour partager plus facilement.

J'ai rencontré plusieurs professionnels de façon à mieux orienter les personnes, et leur permettre de trouver celui qui sera à leur écoute.

MANIFESTATIONS ORGANISEES

Je n'ai pas encore organisé de manifestation sur le département de la Loire Atlantique. J'avais dans un premier temps besoin d'apprendre mon rôle de bénévole et d'avoir un nombre de sollicitations suffisamment important.

TRAVAIL AVEC LES AUTRES ASSOCIATIONS EN LOCAL

Je suis en relation avec un autre groupe local mais qui n'a pas le statut d'association, pour rechercher ensemble de nouveaux contacts dans la région.

INTERVENTIONS EN MILIEU SCOLAIRE

J'ai accompagné des familles mais sans intervenir dans l'école. Grâce au réseau de professionnels que j'ai créé, j'ai pu aider plusieurs enfants qui voient leur situation actuelle s'améliorer.

DEMARCHES FAITES AUPRES DES MEDECINS, HOPITAUX POUR FAIRE CONNAITRE L'ASSOCIATION, RENCONTRES, ETC.

J'ai sollicité plusieurs psychiatres et pédopsychiatres qui ne sont pas encore dans notre fichier pour les sensibiliser au TDAH, mais à ce jour je n'ai pas encore de retour.

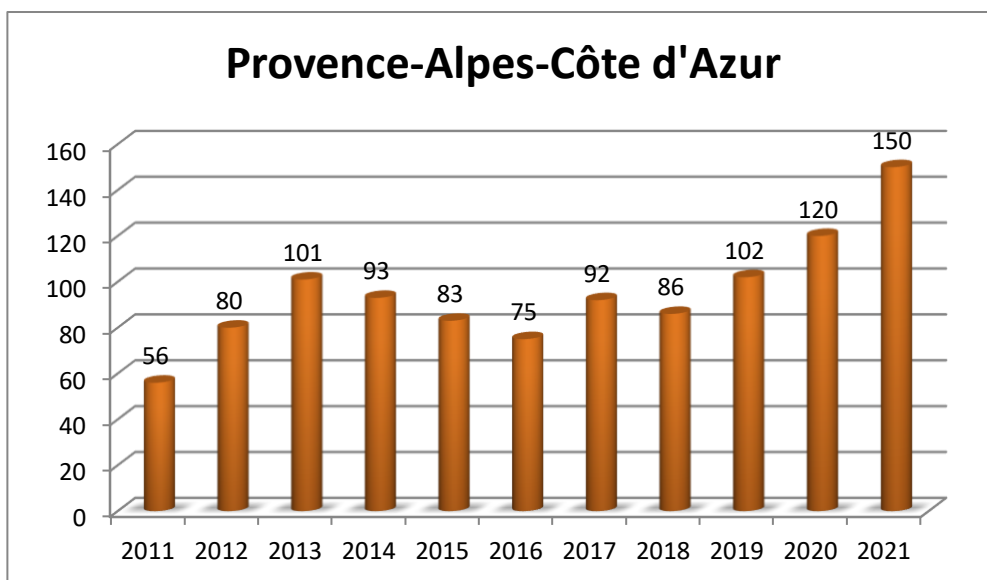
PROJETS POUR L'ANNEE 2022

Cela va bientôt faire un an que je suis bénévole, je souhaite donc pouvoir organiser des rencontres entre familles, un forum avec plusieurs professionnels, et sensibiliser encore plus sur le TDAH dans les écoles, collèges, et auprès de professionnel.

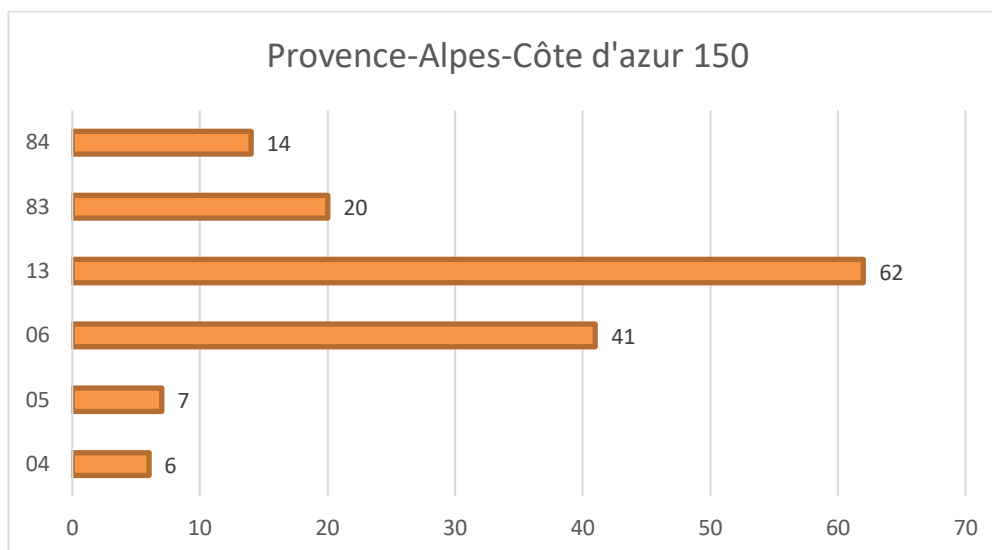
CORBET Elsa – 44

PROVENCE ALPES COTE D'AZUR

GRAPHIQUE REGION PROVENCE ALPES COTE D'AZUR DES ADHESIONS 2011 - 2021



GRAPHIQUE REGION PROVENCE ALPES COTE D'AZUR DES ADHESIONS 2021 PAR DEPARTEMENT



Nous avons besoin de plus de bénévoles sur cette région.

Alpes de Haute Provence 04 – Vaucluse 84 - 1 bénévole

AIDE APPORTEE LOCALEMENT AUX FAMILLES

Je suis devenue bénévole 84 en cours d'année.
J'ai répondu aux mails des parents d'enfants TDAH et aux adultes TDAH, en les appelant et il leur a été envoyé des documents. Chaque appel durait environ 1/ heure voire 1 heure en fonction des demandes : 9 étaient du 04 et 14 du 84.

INTERVENTIONS EN MILIEU SCOLAIRE

Les enseignants du 04 m'ont sollicitée afin de les aider lors de la semaine de l'inclusion.

PROJETS POUR L'ANNEE 2022

ROUX Dominique – 04, 84

Alpes Maritimes 05 – 2 bénévoles

AIDE APPORTEE LOCALEMENT AUX FAMILLES

J'assure une permanence téléphonique les mardi et jeudi soir depuis deux mois seulement.

J'ai conseillé une adulte sur la démarche de diagnostic du TDAH sur son lieu de résidence actuel (83) et son futur lieu de résidence après déménagement (05). Elle a reçu le courrier type de l'association sur le diagnostic adulte ainsi que des coordonnées de professionnels : psychiatres, neuropsychiatres et psychologues.

Je participe régulièrement aux échanges sur le forum (adulte ou famille) de l'association et les questions qui reviennent le plus portent sur l'éducation au quotidien, les traitements médicamenteux et les thérapies prodigués aux enfants, de la recherche de psychologues formés au TDAH ainsi qu'aux TCC, enfin sur la constitution de dossier MDPH.

DEMARCHES FAITES AUPRES DES MEDECINS, HOPITAUX POUR FAIRE CONNAITRE
L'ASSOCIATION, RENCONTRES, ETC.

J'ai fourni une listes de professionnels pouvant prendre en charge les enfants TDAH car formés ou sensibilisés (orthophonistes, ergothérapeutes, psychologues) sur le 05 Hautes Alpes, pas de psychiatres, pédopsychiatres ou pédiatres à ma connaissance pour le moment.

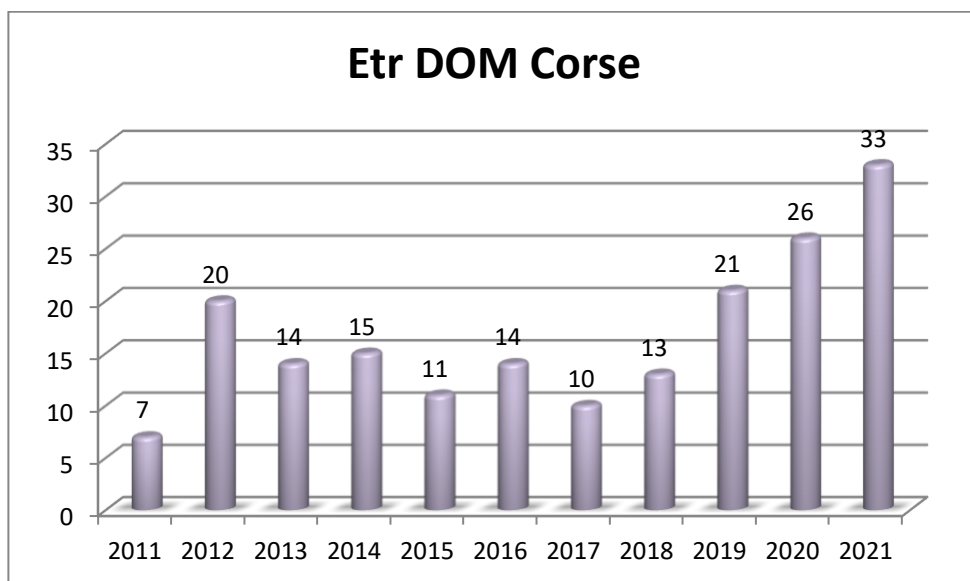
PROJETS POUR L'ANNEE 2022

Continuer à répondre aux gens qui nous contactent.

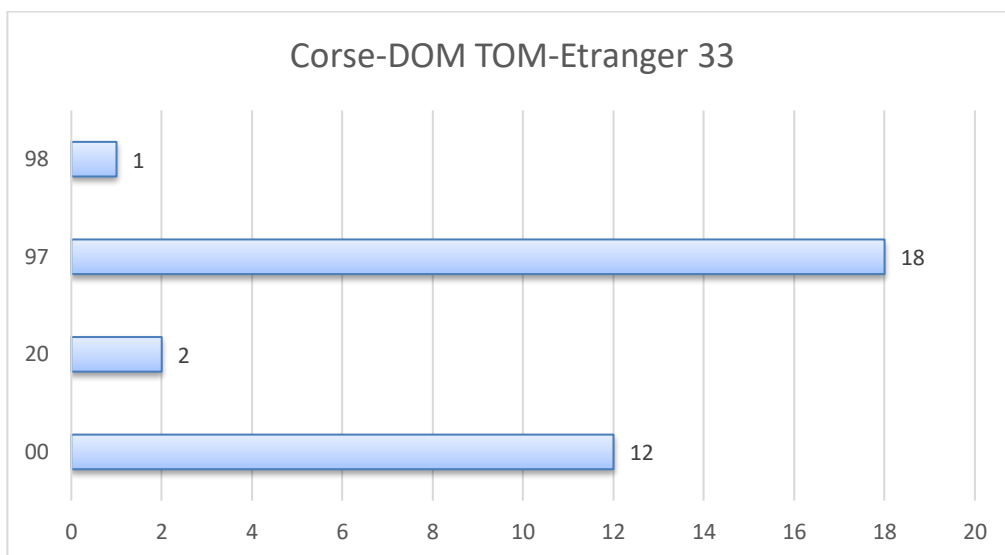
VELUIRE Géraldine – 05

CORSE DOM-TOM ETRANGER

GRAPHIQUE REGION CORSE DOM-TOM ETRANGER DES ADHESIONS 2011 - 2021



GRAPHIQUE REGION CORSE DOMTOM ETRANGER DES ADHESIONS 2021 PAR DEPARTEMENT



Nous avons besoin de plus de bénévoles sur cette région.

Français résidant à l'étranger 00 – 1 bénévole

AIDE APPORTEE LOCALEMENT AUX FAMILLES

Sur le "département" 00 (étranger) j'assure une permanence par mail.

Cette année l'activité a véritablement commencé car il y avait eu des petites difficultés de mise en place de la redirection des messages de demandes vers ma boîte mail (problème réglé en juin 2021).

BILAN MORAL DES REGIONS-HyperSupers - TDAH France 2021

Voici un récapitulatif des demandes par mois :

Mois	Nombre de contacts
Janvier	2
Février	2
Mars	1
Avril	2
Mai	0
Juin	3
Juillet	1
Août	2
Septembre	3
Octobre	3
Novembre	1
Décembre	1

Voici en ordre d'importance (nombre de demandes) les raisons des demandes :

Raison	Nombre de demandes
diagnostic adulte (sur place ou visio)	5
diagnostic enfant (sur place ou visio)	4
enfant dossier MDPH	1
mise en place aménagements scolaires	1
continuité traitement adulte	1
recherche réseau de personnes avec TDAH à l'étranger	1
traitement non disponible dans pays de résidence	1
recherche réseau médecins à l'étranger	1
demande d'accompagnement par l'association	1
thérapies par visio pour adulte	1
demande d'infos générales sur le TDAH	1
conseils pour continuité de l'accompagnement d'un enfant avant retour en France	1
accès au traitement en France pour adulte diagnostiqué dans son pays de résidence précédent	1

Presque la moitié des demandes concernent des conseils sur l'accès à un diagnostic, que ce soit pour un enfant ou un adulte. L'accès à un diagnostic par visio en particulier serait vraiment utile pour les personnes qui résident l'étranger, d'autant plus en cette période de pandémie qui a vu des obstacles aux voyages internationaux.

Dans tous les cas, j'ai mentionné l'existence des groupes de discussion Facebook comme source d'informations supplémentaires.

J'ai également mentionné si nécessaire l'existence de la plateforme Dismed (<https://dismed.fr/>), qui propose des téléconsultations avec des professionnels de santé pour les non-résidents français (mais malheureusement pas de médecins).

PROJET POUR L'ANNEE 2022

Au niveau des perspectives pour l'année prochaine, je dois dire qu'avec mon retour en France / déménagement la fin d'année a été difficile pour moi. J'avais envisagé de proposer mon aide pour être bénévole dans le Rhône, cependant je ne peux malheureusement pas consacrer beaucoup plus de temps à l'association. De plus, je pense qu'il est utile de continuer à assurer un bénévolat pour l'étranger : je pense que mes compétences seront mieux mises à profit si je continue sur le même "territoire" l'année prochaine.

Au niveau de l'intitulé de la zone "étranger", c'est assez large et du coup assez vague, certaines demandes concernaient des conseils pour trouver des médecins spécialistes à l'étranger par exemple, ce que clairement je ne peux pas faire, et je ne suis pas certaine non plus que l'association puisse le faire : dans ces cas j'ai donc conseillé aux personnes de contacter une association locale.

En conclusion ce qui ressort, c'est vraiment le manque de ressources pour faire un diagnostic par téléconsultation pour les personnes qui résident à l'étranger (et bien sûr un accompagnement par des soins à la suite du diagnostic qui en découlera...)

COVILLE Christelle - 00

Groupe GSP-CM (Groupe de soutien par les pairs) 2021

L'année 2021 a vu une continuation du groupe de soutien entre pairs (GSP) virtuel propre à HyperSupers, et puis une première formation aux animatrices des groupes. Le modèle du programme de groupe de soutien entre les pairs vient d'un article du Dr. Ari Tuckman et d'un programme VPSG de l'association américaine ADDA.

Je suis ravi d'annoncer une durabilité du groupe de soutien entre pairs (GSP) propre à HyperSupers "GSP-CM". Notre groupe a doublé sa fréquentation de deux fois par mois à une fois par semaine. Nous avons gelé les inscriptions à une liste de diffusion de 39 participants en février 2021 lors de la séparation du groupe "VPSG" d'ADDA et avons maintenu cette liste au cours de 2021 à 5 participants près. Notre fréquentation est passée de 16 en février, à 11 en août, et puis à 7 en novembre, tout ça sans faire de publicité.

Deux stagiaires se sont inscrites pour la formation d'animation de GSP : soit six séances hebdomadaires et une animation blanche de séance. Une personne s'est désistée et l'autre a bien réussi.

Le GSP-CM, c'est juste un groupe, et le point qui m'a le plus touché cette année c'est que nous acceptons une minorité de neurotypiques. Même si le groupe où nous ne nous trouvons qu'entre TDAH peut être réconfortant, nous sommes minoritaires dans la vie réelle. Il est donc encourageant de pouvoir aménager un espace où nous sommes majoritaires mais pas unanimes. Cela nous aide à nous concentrer et à partager nos propres expériences subjectives, même si on est neurotypiques. La connaissance de l'expérience neurotypique enrichit l'expérience TDAH. C'est un choix de ce groupe, et d'autres groupe peuvent avoir d'autres choix. L'épanouissement de ce GSP, de même que tout GSP virtuel, se base à mon sens sur trois piliers : accueil, confort et sécurité. En tant qu'animateur, il m'est important de pouvoir adresser par l'intermédiaire d'HyperSupers

(peut-être à travers les bénévoles régionales) tout participant dans mon groupe. J'aimerais aussi avoir une visibilité sur la liste des inscrits (peut-être par prénom et code postale). Il est important que chaque participant, tant que possible, allume sa caméra pour rassurer les autres participants. Tout enregistrement, comme dans une réunion physique, est proscrit. Comme le GSP-CM est un groupe de soutien entre pairs, la structure est importante car elle remplace le besoin d'une modération active. Pour mes orientations de modération, j'encourage chaque personne à parler à l'ensemble de l'auditoire et non pas à une seule personne, et de se limiter à une idée à la fois. La structure du groupe GSP-CM est rythmée et dure très exactement une heure. Cette régularité nous fournit une fondation. Pour enraciner ce travail dans le passé, j'avais assisté à la mise en place en 2011 d'un groupe de travail anglophone sur le modèle de l'article par Ari Tuckman. En parallèle, Pascal Faure anime depuis 2011 des groupes de soutien sur ses activités. HyperSupers a pris parti très récemment d'inclure les réunions de Pascal dans l'agenda de l'association.

MANN Chris - 75